



## บันทึกข้อความ

ส่วนราชการ    หน่วยตรวจสอบภายใน    องค์การบริหารส่วนตำบลผางาม  
ที่    ๕๙.๗๘๖๐ / ๖๙๗    วันที่    ๑๘ พฤศจิกายน ๒๕๖๗  
เรื่อง    การจัดทำแบบรายงานบริหารจัดการความเสี่ยง ประจำปี ๒๕๖๘

เรียน    นายกององค์การบริหารส่วนตำบลผางาม

ด้วย หลักเกณฑ์กระทรวงการคลังว่าด้วยมาตรฐานและหลักเกณฑ์การปฏิบัติการบริหารจัดการความเสี่ยงสำหรับหน่วยงานของรัฐ พ.ศ. ๒๕๖๒ จึงได้จัดทำ แผนการบริหารจัดการความเสี่ยง (Risk Management) องค์การบริหารส่วนตำบลผางาม อำเภอเวียงชัย จังหวัด เชียงราย ประจำปีงบประมาณ พ.ศ. ๒๕๖๘ เพื่อให้แต่ละสำนัก/กอง ได้ทำการประเมินความเสี่ยงในการ ปฏิบัติงาน เพื่อเป็นการป้องกันการเกิดการทุจริต หรือการดำเนินงานที่อาจจะผลให้เกิดความเสียหายต่อการ ปฏิบัติราชการ และส่งมอบให้คณะกรรมการฯ เพื่อพิจารณาจัดลำดับความเสี่ยงร่วมกับ นั้น

บัดนี้คณะกรรมการฯ ได้ร่วมกันพิจารณาประเมิน/วิเคราะห์ระดับความเสี่ยงที่ยอมรับได้ และ ความเสี่ยงที่มีผลกระทบต่อภารกิจ/แผนงาน/โครงการ/กิจกรรม ตามค่าเป้าหมายที่กำหนดในแผนแผนการ บริหารจัดการความเสี่ยง (Risk Management) ของหน่วยงานเรียบร้อยแล้ว

เพื่อนำไปสู่การกำหนดแนวทางปฏิบัติและเป็นการป้องกัน ควบคุม และลดความเสี่ยงของ หน่วยงานให้มีคุณภาพมากยิ่งขึ้น จึงขอรายงานผลการประเมินความเสี่ยงให้ท่านพิจารณา ตามเอกสารแนบท้าย นี้ เพื่อใช้ในวางแผนในการสั่งการหรือกำหนดนโยบายที่เกี่ยวข้องต่อไป

จึงเรียนมาเพื่อโปรดพิจารณา

(ลงชื่อ).....

(นายเกรียงเดช ปวงคำ)

นักวิชาการตรวจสอบภายในชำนาญการ

ความเห็นปลัด.....

(นายชงชัย ตระกูลมัยผล)

ปลัดองค์การบริหารส่วนตำบลผางาม

ความเห็นนายก.....

(นายวิหยา ใจपालะ)

นายกองค์การบริหารส่วนตำบลผางาม

## นโยบายการบริหารความเสี่ยงองค์กรบริหารส่วนตำบลผางาม (Enterprise Risk Management Policy)

### ๑. บทนำ

นโยบายการบริหารความเสี่ยงองค์กร (Enterprise Risk Management Policy) ขององค์กรบริหารส่วนตำบลผางาม ฉบับนี้ จัดทำขึ้นเพื่อให้ข้าราชการ พนักงาน ลูกจ้างองค์กรบริหารส่วนตำบลผางาม สามารถนำไปใช้ใน การตอบสนองและปฏิบัติงานในสภาวะวิกฤติหรือเกิดเหตุการณ์ฉุกเฉินต่างๆ ซึ่งส่งผลให้องค์การบริหารส่วนตำบลผางาม ไม่สามารถปฏิบัติงานได้อย่างต่อเนื่อง ให้สามารถปฏิบัติงานใน “งานบริหารหลักที่มีความสำคัญ” ได้อย่างต่อเนื่อง เป็นระบบและมีประสิทธิภาพ

### ๒. วัตถุประสงค์

นโยบายการบริหารความเสี่ยงองค์กร (Enterprise Risk Management Policy) ขององค์กรบริหารส่วนตำบลผางาม จัดทำขึ้นโดยมีวัตถุประสงค์ ดังนี้

#### ๒.๑ วัตถุประสงค์ด้านกลยุทธ์ (Strategic)

- การบริหารความเสี่ยงเพื่อช่วยให้บรรลุเป้าหมายตามยุทธศาสตร์ ซึ่งสอดคล้องและสนับสนุนพันธกิจหลักขององค์กรบริหารส่วนตำบลผางาม

#### ๒.๒ วัตถุประสงค์ด้านการปฏิบัติงาน (Operations)

- การบริหารความเสี่ยงเพื่อช่วยให้อุบัติการณ์ความล้มเหลวในการใช้ทรัพยากรต่าง ๆ ในการปฏิบัติงาน รวมถึงประสิทธิภาพและ ประสิทธิภาพในการดำเนินงานขององค์กรบริหารส่วนตำบลผางาม

#### ๒.๓ วัตถุประสงค์ด้านการรายงาน (Reporting)

- การบริหารความเสี่ยง เพื่อช่วยให้ ผู้มีส่วนได้ส่วนเสียทุกกลุ่มมีความเชื่อมั่นข้อมูลในรายงานประเภทต่าง ๆ ขององค์กร โดยเฉพาะ รายงานทางการเงิน (Financial Report)

#### ๒.๔ วัตถุประสงค์ด้านการปฏิบัติตามกฎระเบียบ (Compliance)

- การบริหารความเสี่ยงจึงส่งเสริมให้หน่วยงานต่าง ๆ ภายในองค์กร ปฏิบัติตามกฎหมายระเบียบอย่างเคร่งครัดมากขึ้น

### ๓. นโยบายการบริหารความเสี่ยง

กำหนดให้การบริหารความเสี่ยงเป็นความรับผิดชอบของพนักงานในทุกตำแหน่งทุกระดับชั้นที่ต้องตระหนักถึง ความเสี่ยง ที่มีในการปฏิบัติงานในหน่วยงานของตนและองค์กร โดยให้ความสำคัญในการบริหารความเสี่ยงด้านต่างๆ ให้อยู่ในระดับที่เพียงพอและเหมาะสม

ให้มีกระบวนการบริหารความเสี่ยงที่อาจส่งผลกระทบกับการดำเนินงานขององค์การบริหารส่วนตำบล ผางาม อย่างมีประสิทธิภาพ เกิดการพัฒนาและมีการปฏิบัติงานด้านการบริหารความเสี่ยงทั่วทั้งองค์กรในทิศทางเดียวกันโดย นำระบบการบริหารความเสี่ยงมาเป็นส่วนหนึ่งในการตัดสินใจ การวางแผนกลยุทธ์ แผนงาน และการดำเนินงานของ ผู้บริหาร ข้าราชการ พนักงาน ลูกจ้างและพนักงานจ้างขององค์การบริหารส่วนตำบลผางาม รวมถึงการมุ่งเน้นให้ บรรลุวัตถุประสงค์ เป้าหมาย วิสัยทัศน์ พันธกิจ กลยุทธ์ที่กำหนดไว้

มีการกำหนดแนวทางป้องกันและบรรเทาความเสี่ยงจากการดำเนินงานขององค์การบริหารส่วนตำบล ผางาม เพื่อหลีกเลี่ยงความเสียหายหรือความสูญเสียที่อาจจะเกิดขึ้น รวมถึงการติดตามและประเมินผลการบริหารความเสี่ยง อย่างสม่ำเสมอ มีการนำระบบเทคโนโลยีสารสนเทศมาใช้ในกระบวนการบริหารความเสี่ยงขององค์การบริหารส่วนตำบลผางาม และสนับสนุนให้บุคลากรทุกระดับสามารถเข้าถึงแหล่งข้อมูลข่าวสารการบริหารความเสี่ยงอย่างทั่วถึง ตลอดจนการจัดระบบการรายงานการบริหารความเสี่ยงให้ผู้บริหาร ปลัดองค์การบริหารส่วนตำบล เป็นไปอย่างมีประสิทธิภาพ

### ๔. กระบวนการบริหารความเสี่ยงองค์กร

องค์การบริหารส่วนตำบลผางาม กำหนดกระบวนการบริหารความเสี่ยงเพื่อให้ขั้นตอนและวิธีการในการบริหารความเสี่ยงเป็นไปอย่างมีระบบและดำเนินไปในทิศทางเดียวกันทั่วทั้งองค์กร โดยมีขั้นตอนสำคัญของ กระบวนการบริหารความเสี่ยงองค์กร ประกอบด้วย ๘ ขั้นตอนดังนี้

๑. สภาพแวดล้อมภายในองค์กร (Internal Environment)
๒. การกำหนดวัตถุประสงค์ (Objective Setting)
๓. การบ่งชี้เหตุการณ์ (Event Identification)
๔. การประเมินความเสี่ยง (Risk Response)
๕. การตอบสนองความเสี่ยง (Risk Response)
๖. กิจกรรมการควบคุม (Control Activities)
๗. ข้อมูลและการติดต่อสื่อสาร (Information and Communication)
๘. การติดตาม (Monitoring)

**๔.๑ สภาพแวดล้อมภายในองค์กร (Internal Environment)** สภาพแวดล้อมภายในองค์กรเป็นพื้นฐานที่สำคัญสำหรับกรอบการบริหารความเสี่ยง ซึ่งมีอิทธิพลต่อการ กำหนดกลยุทธ์และเป้าหมายขององค์กร การกำหนดกิจกรรม การบ่งชี้ ประเมิน และจัดการความเสี่ยงสภาพแวดล้อมภายในองค์กร หมายถึง ปัจจัยต่างๆ เช่น จริยธรรม วิธีการทำงานของผู้บริหารและบุคลากร รูปแบบการจัดการของฝ่ายบริหารและวิธีการมอบหมายอำนาจหน้าที่และความรับผิดชอบ ซึ่งผู้บริหารต้องมีการกำหนดร่วมกันกับพนักงานในองค์กร

ส่งผลให้มีการสร้างจิตสำนึก การตระหนักและรับรู้เรื่องความเสี่ยง และการ ควบคุมแก่พนักงานทุกคนในองค์กร

**๔.๒ การกำหนดวัตถุประสงค์ (Objectives Setting)** องค์กรควรมีการกำหนดวัตถุประสงค์ในการปฏิบัติงานที่ ชัดเจน เพื่อให้มั่นใจว่าวัตถุประสงค์ที่กำหนดนั้นมี ความสอดคล้องกับเป้าหมายเชิงกลยุทธ์และความเสี่ยงที่องค์กร ยอมรับได้ โดยการบริหารจัดการให้อยู่ในกรอบของ Risk Appetite และ Risk Tolerance

**๔.๓ การบ่งชี้เหตุการณ์ (Event identification)** ในกระบวนการบ่งชี้เหตุการณ์ ควรต้องพิจารณาปัจจัยความเสี่ยง ทุกด้านที่อาจเกิดขึ้น เช่น ความเสี่ยงด้านกลยุทธ์ การเงิน บุคลากร การปฏิบัติงาน กฎหมาย ภาษีอากร ระบบงาน สิ่งแวดล้อม ความสัมพันธ์ระหว่างเหตุการณ์ที่ อาจเกิดขึ้น แหล่งความเสี่ยงทั้งจาก

**๔.๓.๑ สภาพแวดล้อมภายนอกองค์กร** เป็นองค์ประกอบต่างๆ ที่อยู่ ภายนอกองค์กรซึ่งมีอิทธิพลต่อวัตถุประสงค์/เป้าหมายขององค์กร ยกตัวอย่างเช่น วัฒนธรรม การเมือง กฎหมาย ข้อบังคับ การเงิน เทคโนโลยี เศรษฐกิจ สภาพแวดล้อมในการแข่งขันทั้งภายในประเทศและต่างประเทศ ตัวขับเคลื่อนหลักและแนวโน้มที่ส่งผลกระทบต่อ วัตถุประสงค์ขององค์กร การยอมรับและคุณค่าของผู้มีส่วนได้เสียภายนอกองค์กร

**๔.๓.๒ สภาพแวดล้อมภายในองค์กร** เป็นสิ่งต่างๆ ที่อยู่ภายในองค์กรและมีอิทธิพลต่อเป้าหมาย ขององค์กร ยกตัวอย่างเช่น ชีตความสามารถขององค์กร ในแง่ของทรัพยากรและความรู้ เช่น เงินทุน เวลา บุคลากร กระบวนการ ระบบและเทคโนโลยี ระบบสารสนเทศ การ Flow ของข้อมูล และกระบวนการตัดสินใจทั้งที่เป็นทางการและไม่เป็น ทางการ ผู้มีส่วนได้เสียภายในองค์กร นโยบาย วัตถุประสงค์ และกลยุทธ์องค์กร การรับรู้คุณค่า และวัฒนธรรมองค์กร มาตรฐานและแบบจำลองที่พัฒนาโดยองค์กร โครงสร้าง เช่น ระบบการจัดการบทบาทหน้าที่ และความรับผิดชอบ

**๔.๓.๓ การระบุเหตุการณ์** อาจดำเนินการโดยการสัมภาษณ์ผู้บริหารระดับสูงหรือฝ่ายจัดการที่รับผิดชอบในแผนงาน หรือการดำเนินนั้น และรวบรวมประเด็นความเสี่ยงสำคัญที่ได้รับความสนใจหรือเป็นประเด็นที่กังวล เพื่อนำมา จัดทำ ภาพรวมความเสี่ยงขององค์กร (Corporate Risk Profile) ทั้งนี้ องค์กรการบริหารส่วนตำบลผางาม ได้จำแนกประเภทของความเสี่ยง ออกเป็น ๔ ประเภท ได้แก่

**๑. ความเสี่ยงด้านกลยุทธ์ (Strategic Risk)** ความเสี่ยงที่เกี่ยวข้องกับการกำหนดแผนกลยุทธ์ แผนการดำเนินงาน และการนำแผนดังกล่าวไปปฏิบัติอย่างไม่เหมาะสม นอกจากนี้ ความเสี่ยงด้านกลยุทธ์ยังรวมถึงการ เปลี่ยนแปลงจากปัจจัยภายนอกและปัจจัยภายใน อันส่งผลกระทบต่อข้อกำหนดกลยุทธ์ หรือการดำเนินงาน เพื่อให้ บรรลุวัตถุประสงค์หลัก เป้าหมาย และแนวทางการดำเนินงานขององค์กร

**๒. ความเสี่ยงด้านปฏิบัติการ (Operational Risk)** ความเสี่ยงที่เกี่ยวข้องกับการปฏิบัติงานของแต่ละ กระบวนการ หรือกิจกรรมภายในองค์กร รวมทั้งความเสี่ยงที่เกี่ยวข้องกับการบริหารจัดการข้อมูลด้านเทคโนโลยี สารสนเทศ และข้อมูลความรู้ต่างๆ เพื่อให้การปฏิบัติงานบรรลุเป้าหมายที่กำหนด ซึ่งความเสี่ยงด้านปฏิบัติการจะส่งผล กระทบต่อ ประสิทธิภาพของกระบวนการทำงาน และการบรรลุ วัตถุประสงค์หลักขององค์กรในภาพรวม

### ๓. ความเสี่ยงที่เกี่ยวข้องกับการบริหารจัดการทางการเงิน (Financial Risk)

โดยอาจเป็นความเสี่ยงที่เกิดจาก ปัจจัยภายใน เช่น การบริหารจัดการด้านการวางแผนการใช้จ่ายเงินตามเทศบัญญัติ หรือจากปัจจัยภายนอก เช่น การจัดสรรงบประมาณ หรือความเสี่ยงที่คู่สัญญาไม่สามารถปฏิบัติตามภาระผูกพันที่ตกลงไว้ อันส่งผลกระทบต่อการดำรงอยู่ รวมถึงส่งผลให้เกิดความเสียหายต่อองค์กร

### ๔. ความเสี่ยงที่เกี่ยวข้องกับการปฏิบัติตามกฎระเบียบ (Compliance Risk)

ข้อบังคับของหน่วยงานกำกับดูแล เช่น กรมส่งเสริมการปกครองส่วนท้องถิ่น มติคณะรัฐมนตรี เป็นต้น รวมทั้งความเสี่ยงที่เกี่ยวกับกฎหมายต่างๆ ที่ เกี่ยวกับการปฏิบัติราชการองค์การบริหารส่วนตำบลผางาม ซึ่งเมื่อความเสี่ยงด้านนี้เกิดขึ้น จะส่งผลกระทบต่อชื่อเสียงและ ภาพลักษณ์ขององค์กรโดยรวม

## ๔.๔ การประเมินความเสี่ยง (Risk Assessment)

สำหรับการประเมินความเสี่ยงเป็นขั้นตอนที่จะต้องดำเนินการต่อจากการระบุความเสี่ยง โดยการประเมินความเสี่ยง ประกอบด้วย ๒ กระบวนการหลัก ได้แก่

### ๔.๔.๑ การวิเคราะห์โอกาส จะพิจารณาสาเหตุและแหล่งที่มาของความเสี่ยง

ผลกระทบที่ตามมาทั้งในทางบวก และทางลบ รวมทั้งโอกาสที่อาจเกิดขึ้นของผลกระทบที่อาจจะตามมา โดยจะต้องมีการระบุถึงปัจจัยที่มีผลกระทบและ โอกาสที่จะเกิดขึ้น ทั้งนี้เหตุการณ์หรือสถานการณ์หนึ่งๆ อาจจะทำให้ผลที่ตามมาและกระทบต่อวัตถุประสงค์/เป้าหมาย หลายด้าน นอกจากนั้นในการวิเคราะห์ควรพิจารณาถึง มาตรการจัดการความเสี่ยงที่ดำเนินการอยู่ ณ ปัจจุบัน รวมถึง ประสิทธิภาพของมาตรการดังกล่าวด้วย

การวิเคราะห์โอกาสที่จะเกิด (Likelihood) พิจารณาจากสถิติการเกิดเหตุการณ์ในอดีต ปัจจุบัน หรือการคาดการณ์ล่วงหน้าของโอกาสที่จะเกิดในอนาคต โดยอาจกำหนดเกณฑ์มาตรฐาน เป็นระดับคะแนน ๕ คะแนน ประกอบด้วย ๕ ๔ ๓ ๒ และ ๑ คะแนน แสดงถึงโอกาสที่จะเกิดหรือความถี่ในการเกิด สูงมาก สูง ปานกลาง น้อย และน้อยมาก ตามลำดับ และกำหนดคำอธิบายในแต่ละระดับโอกาส ที่จะเกิด จากนั้นทำการวิเคราะห์โอกาสที่จะเกิดหรือความถี่ในการเกิดว่าแต่ละความเสี่ยงและปัจจัยเสี่ยงมี โอกาสเกิดขึ้นในระดับใด ดังตัวอย่างดังนี้

### การวิเคราะห์โอกาสที่จะเกิด แบบเชิงปริมาณ

ระดับ	โอกาสที่จะเกิด	คำอธิบาย
5	สูงมาก	1 เดือนต่อครั้งหรือมากกว่า
4	สูง	1-6 เดือนต่อครั้งแต่ไม่เกิน 5 ครั้งต่อปี
3	ปานกลาง	1 ปีต่อครั้ง
2	น้อย	2-3 ปีต่อครั้ง
1	น้อยมาก	5 ปีต่อครั้ง

## การวิเคราะห์โอกาสที่จะเกิด แบบเชิงคุณภาพหรือเชิงบรรยาย

ระดับ	โอกาสที่จะเกิด	คำอธิบาย
5	สูงมาก	มีโอกาสในการเกิดเกือบทุกเดือน
4	สูง	มีโอกาสในการเกิดค่อนข้างสูง
3	ปานกลาง	มีโอกาสเกิดบางครั้ง
2	น้อย	อาจมีโอกาสดังกล่าวแต่ไม่บ่อยครั้ง
1	น้อยมาก	มีโอกาสดังกล่าวเพียงเล็กน้อย

๔.๔.๒ การวิเคราะห์ผลกระทบ การประเมินความเสี่ยงจะเปรียบเทียบระหว่างระดับของความเสี่ยงที่ได้จากการ วิเคราะห์ความเสี่ยง เทียบกับระดับความเสี่ยงที่ยอมรับได้ (Risk Appetite) ในกรณีที่ระดับของความเสี่ยงไม่อยู่ใน ระดับที่ยอมรับได้ของเกณฑ์การยอมรับความเสี่ยง ความเสี่ยงดังกล่าว จะได้รับการจัดการทันที

การวิเคราะห์ผลกระทบ (Impact) เป็นการพิจารณาระดับความรุนแรงหรือมูลค่าความเสียหายจากความเสี่ยงที่คาดว่าจะได้รับหากเกิดเหตุการณ์ความเสี่ยง ซึ่งการกำหนดระดับของผลกระทบนั้น จะต้องพิจารณาถึงความรุนแรงของความเสียหายหากความเสี่ยงนั้นเกิดขึ้น โดยอาจแบ่งผลกระทบออกเป็นผลกระทบที่เป็นตัวเงินและไม่เป็นตัวเงิน หรือด้านการเงิน/ทรัพย์สิน การดำเนินงาน ชื่อเสียง/ภาพลักษณ์บุคลากร ฯลฯ โดยอาจกำหนดเกณฑ์มาตรฐานเป็นระดับคะแนน ๕ คะแนน ประกอบด้วย ๕ ๔ ๓ ๒ และ ๑ คะแนน แสดงถึงระดับความรุนแรงระดับ สูงมาก สูง ปานกลาง น้อย และ น้อยมาก ตามลำดับ และกำหนดคำอธิบายในแต่ละระดับความรุนแรงของผลกระทบ จากนั้นทำการ วิเคราะห์ผลกระทบ หากเกิดเหตุการณ์ความเสี่ยงขึ้นว่ามีผลกระทบอยู่ในระดับใด ตัวอย่างเช่น

## การวิเคราะห์ผลกระทบด้านการเงิน/ทรัพย์สิน

ระดับ	ผลกระทบ	คำอธิบาย
5	สูงมาก	มากกว่า 10 ล้านบาท
4	สูง	มากกว่า 2.5 แสนบาท – 10 ล้านบาท
3	ปานกลาง	มากกว่า 50,000 – 2.5 แสนบาท
2	น้อย	มากกว่า 10,000 – 50,000 บาท
1	น้อยมาก	ไม่เกิน 10,000 บาท

## การวิเคราะห์ผลกระทบด้านการดำเนินงาน

ระดับ	ผลกระทบ	คำอธิบาย
5	สูงมาก	ทำให้การดำเนินงานหยุดชะงัก เกินกว่า 1 วัน
4	สูง	ทำให้การดำเนินงานหยุดชะงัก มากกว่า 6 ชั่วโมง แต่ไม่เกิน 1 วัน
3	ปานกลาง	ทำให้การดำเนินงานหยุดชะงัก มากกว่า 3 ชั่วโมง แต่ไม่เกิน 6 ชั่วโมง
2	น้อย	ทำให้การดำเนินงานหยุดชะงัก 1 - 3 ชั่วโมง
1	น้อยมาก	ทำให้การดำเนินงานหยุดชะงัก ไม่เกิน 1 ชั่วโมง

## การวิเคราะห์ผลกระทบด้านบุคลากร

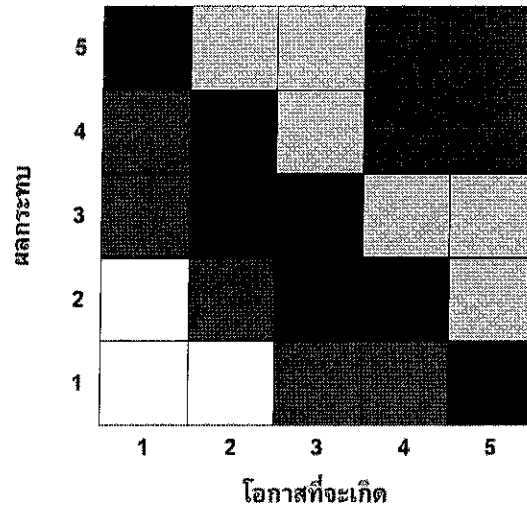
ระดับ	ผลกระทบ	คำอธิบาย
5	สูงมาก	มีบาดเจ็บถึงชีวิต / สูญเสียอวัยวะสำคัญ / ทุพพลภาพ
4	สูง	มีบาดเจ็บสาหัส / สูญเสียอวัยวะ ถึงหยุดงาน มากกว่า 20 วัน
3	ปานกลาง	มีบาดเจ็บ ถึงหยุดงาน มากกว่า 7 วัน แต่ไม่เกิน 20 วัน
2	น้อย	มีบาดเจ็บ หยุดงานไม่เกิน 7 วัน
1	น้อยมาก	มีบาดเจ็บเล็กน้อย ไม่หยุดงาน

## การวิเคราะห์ผลกระทบด้านชื่อเสียง/ภาพลักษณ์

ระดับ	ผลกระทบ	คำอธิบาย
5	สูงมาก	มีการเผยแพร่ข่าวในวงกว้างในหนังสือพิมพ์ วิทยุ และโทรทัศน์
4	สูง	มีการเผยแพร่ข่าวทั้งในวิทยุและหนังสือพิมพ์
3	ปานกลาง	มีการเผยแพร่ข่าวเฉพาะในหนังสือพิมพ์
2	น้อย	มีการเผยแพร่ข่าวในวงจำกัด
1	น้อยมาก	ไม่มีการเผยแพร่ข่าว

๔.๔.๓ การประเมินระดับความเสี่ยง การประเมินระดับความเสี่ยง (Degree of risk) หมายถึง สถานะของความเสี่ยงที่ได้ จากการวิเคราะห์โอกาสหรือความถี่ที่จะเกิดและผลกระทบหรือ ความรุนแรงหากเกิดเหตุการณ์ความเสี่ยง ขึ้น หลังจากองค์กรวิเคราะห์โอกาสที่จะเกิดและผลกระทบของ ความเสี่ยงแล้ว องค์กรต้องนำผลการ วิเคราะห์มาประเมินระดับความเสี่ยงว่าแต่ละความเสี่ยงมีระดับความ เสี่ยงอยู่ระดับใดในตารางการประเมิน ระดับความเสี่ยง ซึ่งระดับความเสี่ยงอาจแบ่งออกเป็น ๕ ระดับ ได้แก่ สูงมาก สูง ปานกลาง น้อยและน้อย มาก แทนระดับความเสี่ยงข้างต้นด้วยเกณฑ์สีประกอบด้วย สีแดง สี เหลือง สีน้ำเงิน สีเขียวและสีขาว ตามลำดับ โดยนำผลจากการวิเคราะห์โอกาสหรือความถี่ที่จะเกิดขึ้นและผล จากการวิเคราะห์ผลกระทบมา ประเมินระดับความเสี่ยงดังตัวอย่างดังนี้

## การประเมินระดับความเสี่ยง



## ๔.๕ การตอบสนองความเสี่ยง (Risk Response)

การกำหนดแผนจัดการความเสี่ยงจะมีการนำเสนอแผนจัดการความเสี่ยงที่จะดำเนินการต่อที่ประชุม คณะผู้บริหาร เพื่อพิจารณาและขออนุมัติการจัดสรรทรัพยากรที่จำเป็นต้องใช้ดำเนินการ (ถ้ามี) โดยในการ คัดเลือกแนวทาง ในการจัดการความเสี่ยงที่เหมาะสมที่สุดจะคำนึงถึงความเสี่ยงที่ยอมรับได้ (Risk Appetite) กับต้นทุนที่เกิดขึ้น เปรียบเทียบกับประโยชน์ที่จะได้รับ รวมถึงข้อกฎหมายและข้อกำหนดอื่นๆ ที่เกี่ยวข้อง ความรับผิดชอบที่มีต่อสังคม ระดับความเสี่ยงที่ยอมรับได้ คือ ระดับความเสี่ยงที่องค์การบริหารส่วนตำบล งาม ยอมรับได้ โดยยังคงให้องค์กร สามารถดำเนินงาน และบรรลุเป้าหมายหรือวัตถุประสงค์ที่วางไว้ ทั้งนี้ ใน การตัดสินใจเลือกแนวทางในการจัดการความเสี่ยงอาจต้องคำนึงถึงความเสี่ยงที่อาจเกิดขึ้นหากไม่มี การ จัดการ ซึ่งอาจไม่สมเหตุสมผลในแง่มุมมองเศรษฐศาสตร์ เช่น ความเสี่ยงที่ส่งผลกระทบต่อในทางลบอย่างมี สาระสำคัญ แต่โอกาสที่จะเกิดขึ้นน้อยมาก แนวทางในการจัดการความเสี่ยงอาจพิจารณาดำเนินการเป็น กรณียุไป หรืออาจดำเนินการไปพร้อมกับความเสี่ยงอื่นๆ

## แนวทางการจัดการความเสี่ยง

- การหลีกเลี่ยง (Avoid) เป็นการดำเนินการเพื่อหลีกเลี่ยงเหตุการณ์ที่ก่อให้เกิดความเสี่ยง มักใช้ในกรณีที่ ความเสี่ยงมีความรุนแรงสูง ไม่สามารถหาวิธีลด/ จัดการให้อยู่ในระดับ ที่ยอมรับได้
- การลด (Reduce) เป็นการจำกัดมาตรการจัดการ เพื่อลดโอกาสการเกิดเหตุการณ์ความ เสี่ยง หรือลด ผลกระทบที่อาจเกิดขึ้น ให้อยู่ในระดับที่ยอมรับได้ เช่น การเตรียมแพชชีพฉุกเฉิน (Contingency plan)
- การยอมรับ (Accept) ความเสี่ยงที่เหลือในปัจจุบันอยู่ในระดับที่ยอมรับได้ โดยไม่ต้อง ดำเนินการใดๆ เพื่อลด โอกาสหรือผลกระทบที่อาจเกิดขึ้นอีก มักใช้กับความเสี่ยงที่ต้นทุนของมาตรการจัดการ สูงไม่คุ้มกับประโยชน์ที่ได้รับ



#### ๔.๖ กิจกรรมการควบคุม (Control Activities)

กิจกรรมการควบคุม คือ นโยบายและกระบวนการปฏิบัติงาน เพื่อให้มั่นใจว่าได้มีการจัดการความเสี่ยงให้อยู่ ในระดับที่สามารถยอมรับได้ เพื่อป้องกันไม่ให้เกิดผลกระทบต่อเป้าหมายขององค์กร เนื่องจากแต่ละองค์กรมีการ กำหนด วัตถุประสงค์และเทคนิคการนำไปปฏิบัติเป็นของเฉพาะองค์กร ดังนั้นกิจกรรมการควบคุมจึงมีความแตกต่างกัน ซึ่งอาจ แบ่งได้เป็น ๔ ประเภท คือ

๑. การควบคุมเพื่อการป้องกัน (Preventive Control) เป็นวิธีการควบคุมที่กำหนดขึ้นเพื่อป้องกันไม่ให้เกิด ความเสี่ยงและข้อผิดพลาดตั้งแต่แรก

๒. การควบคุมเพื่อให้ตรวจพบ (Detective Control) เป็นวิธีการควบคุมเพื่อให้ค้นพบข้อผิดพลาดที่เกิดขึ้น แล้ว

๓. การควบคุมโดยการชี้แนะ (Directive Control) เป็นวิธีการควบคุมที่ส่งเสริมหรือกระตุ้นให้เกิดความสำเร็จ ตามวัตถุประสงค์ที่ต้องการ

๔. การควบคุมเพื่อการแก้ไข (Corrective Control) เป็นวิธีการควบคุมที่กำหนดขึ้นเพื่อแก้ไขข้อผิดพลาดที่ เกิดขึ้น และป้องกันไม่ให้เกิดซ้ำอีกในอนาคต

ทั้งนี้ ในการดำเนินกิจกรรมการควบคุมควรต้องคำนึงถึงความคุ้มค่าในด้านค่าใช้จ่ายและต้นทุน กับผลประโยชน์ที่คาดว่าจะได้รับด้วย โดยกิจกรรมการควบคุมควรมีองค์ประกอบ ดังนี้

๑. วิธีการดำเนินงาน (ขั้นตอน,กระบวนการ)

๒. การกำหนดบุคลากรภายในองค์กรเพื่อรับผิดชอบการควบคุมนั้น ซึ่งควรมีความรับผิดชอบ ดังนี้

(๑) พิจารณาประสิทธิผลของการจัดการความเสี่ยงที่ได้ดำเนินการอยู่ในปัจจุบัน

(๒) พิจารณาการปฏิบัติเพิ่มเติมที่จำเป็นเพื่อเพิ่มประสิทธิผลของการจัดการความเสี่ยง

๓. กำหนดระยะเวลาแล้วเสร็จของงาน

#### ๔.๗ ข้อมูลการติดต่อสื่อสาร (Information and Communication)

สารสนเทศเป็นสิ่งจำเป็นสำหรับองค์กรในการบ่งชี้ ประเมิน และการจัดการความเสี่ยง ข้อมูลสารสนเทศที่ เกี่ยวข้องกับองค์กรทั้งจากแหล่งข้อมูลภายในและภายนอกองค์กรควรได้รับการบันทึกและสื่อสารไปยังบุคลากรในองค์กรอย่างเหมาะสมทั้งในด้านรูปแบบและเวลา เพื่อให้สามารถปฏิบัติงานตามหน้าที่และความรับผิดชอบได้ รวมถึง เป็นการรายงานการบริหารจัดการความเสี่ยง เพื่อให้ทุกคนในองค์กรได้รับทราบถึงความเสี่ยงที่เกิดขึ้น และผลของการ บริหารจัดการความเสี่ยงเหล่านั้น การสื่อสารที่มีประสิทธิภาพยังครอบคลุมถึงการสื่อสารจากระดับบนลงล่าง ระดับล่าง ไปสู่บน และการสื่อสารระหว่างหน่วยงาน

การบริหารความเสี่ยงควรใช้ทั้งข้อมูลในอดีตและปัจจุบัน ข้อมูลในอดีตจะแสดงแนวโน้มของเหตุการณ์และช่วย คาดการณ์การปฏิบัติงานในอนาคต ส่วนข้อมูลปัจจุบันมีประโยชน์ต่อผู้บริหารในการพิจารณาความเสี่ยงที่เกิดขึ้นใน กระบวนการ สายงาน หรือหน่วยงานซึ่งช่วยให้องค์กรสามารถปรับเปลี่ยนกิจกรรมการควบคุมตามความจำเป็นเพื่อให้ ความเสี่ยงอยู่ในระดับที่ยอมรับได้

#### ๔.๘ การติดตาม (Monitoring)

กระบวนการบริหารความเสี่ยงที่ดำเนินการภายในองค์การบริหารส่วนตำบลผางาม มีความจำเป็นต้องได้รับ การสื่อสารถึง การประเมินความเสี่ยงและการควบคุม ความคืบหน้าในการบริหารความเสี่ยง การดูแลติดตามแนวโน้ม ของความเสี่ยงหลัก รวมถึงการเกิดเหตุการณ์ผิดปกติอย่างต่อเนื่อง เพื่อให้มั่นใจว่า

๑. เจ้าของความเสี่ยง (Risk Owner) มีการติดตาม ประเมินสถานการณ์ วิเคราะห์และบริหารความเสี่ยงที่อยู่ ภายใต้ความรับผิดชอบของตนอย่างสม่ำเสมอและเหมาะสม

๒. ความเสี่ยงที่มีผลกระทบต่อการบรรลุวัตถุประสงค์ขององค์กร ได้รับรายงานถึงความคืบหน้าในการ บริหารความเสี่ยง และแนวโน้มของความเสี่ยงต่อผู้บริหารที่รับผิดชอบและคณะกรรมการบริหารความเสี่ยง

๓. ระบบการควบคุมภายในที่วางไว้มีความเพียงพอเหมาะสม มีประสิทธิผล และมีการนำมาปฏิบัติใช้จริง เพื่อ ป้องกันหรือลดความเสี่ยงที่อาจเกิดขึ้น รวมทั้งมีการปรับปรุงแก้ไขการควบคุมภายในอยู่เสมอ เพื่อให้สอดคล้องกับสถานการณ์หรือความเสี่ยงที่เปลี่ยนแปลงไป เจ้าหน้าที่ที่รับผิดชอบความเสี่ยงรายงานสถานะ ความเสี่ยง รวมถึงกระบวนการ บริหารความเสี่ยงให้หัวหน้าได้ทราบ และนำความเสี่ยงเข้าเสนอในที่ประชุมผู้บริหาร เพื่อทราบ/พิจารณาต่อไป

#### ๕. โครงสร้างการบริหารความเสี่ยง

เพื่อให้การบริหารความเสี่ยงขององค์การบริหารส่วนตำบลผางาม สามารถนำไปปฏิบัติได้อย่างมีประสิทธิภาพ และเกิดประสิทธิผล จึงกำหนดให้มี “คณะกรรมการพิจารณาความเสี่ยงระดับองค์กร” ขององค์การบริหารส่วนตำบลผางาม ประกอบด้วย

- |  |                |  |
|--|----------------|--|
| ๑. นายกองการบริหารส่วนตำบลผางาม            | เป็น           | หัวหน้าคณะกรรมการความเสี่ยง            |
| ๒. ปลัดองค์การบริหารส่วนตำบลผางาม          | เป็น           | รองหัวหน้าคณะกรรมการความเสี่ยง         |
| ๔. รองปลัดองค์การบริหารส่วนตำบลผางาม       | เป็น           | คณะกรรมการบริหารความเสี่ยง             |
| ๕. หัวหน้าสำนักปลัด                        | เป็น           | คณะกรรมการบริหารความเสี่ยง             |
| ๖. ผู้อำนวยการกองคลัง                      | เป็น           | คณะกรรมการบริหารความเสี่ยง             |
| ๗. ผู้อำนวยการกองช่าง                      | เป็น           | คณะกรรมการบริหารความเสี่ยง             |
| ๗. ผู้อำนวยการกองการศึกษา ศาสนาและวัฒนธรรม | เป็น           | คณะกรรมการบริหารความเสี่ยง             |
| ๘. นักวิชาการตรวจสอบภายใน                  | เป็น           | เลขานุการคณะกรรมการบริหารความเสี่ยง    |
| ๙. หน่วยงานบริหารความเสี่ยง                | ซึ่งประกอบด้วย | หัวหน้าหน่วยงาน และทีมงาน ประกอบด้วย ๔ |

หน่วยงาน

ดังนี้

(๑) ปลัดองค์การบริหารส่วนตำบล

- รองปลัดองค์การบริหารส่วนตำบล
- หัวหน้าสำนักปลัด
- นักทรัพยากรบุคคล
- นักพัฒนาชุมชน

- นักจัดการงานทั่วไป
- นักวิเคราะห์นโยบายและแผน
- นิติกร
- นักวิชาการสาธารณสุข
- นักป้องกันและบรรเทาสาธารณภัย
- เจ้าพนักงานธุรการ

(๒) ผู้อำนวยการกองคลัง

- นักวิชาการเงินและบัญชี
- นักวิชาการพัสดุ
- นักวิชาการจัดเก็บรายได้
- เจ้าพนักงานการเงินและบัญชี
- เจ้าพนักงานพัสดุ

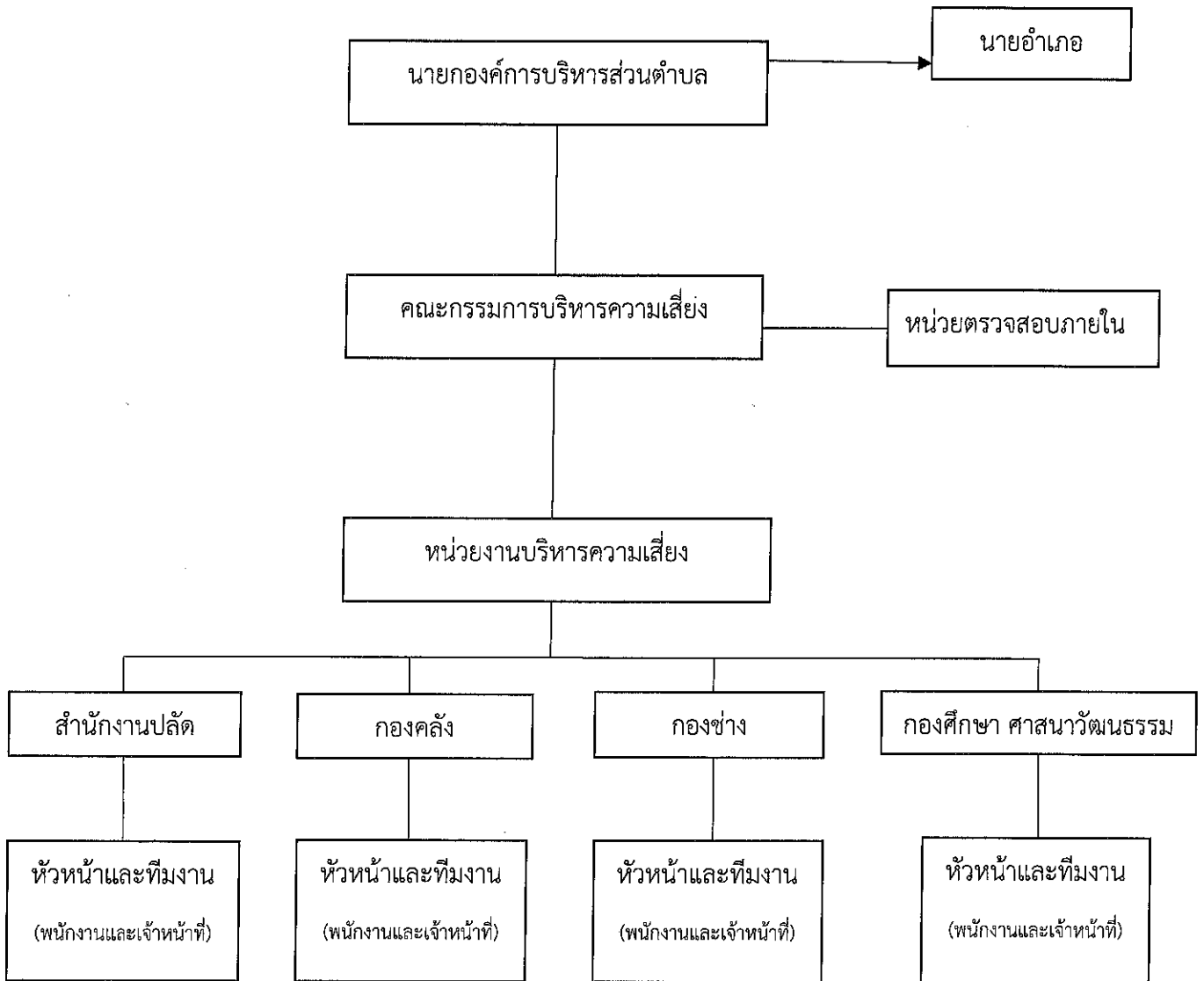
(๓) ผู้อำนวยการกองช่าง

- นายช่างโยธา
- เจ้าพนักงานธุรการ

(๔) ผู้อำนวยการกองการศึกษา ศาสนาและวัฒนธรรม

- นักวิชาการศึกษา
- หัวหน้าศูนย์พัฒนาเด็กเล็ก
- ครูผู้ดูแลเด็ก

โครงสร้างการบริหารความเสี่ยงองค์การบริหารส่วนตำบลผางาม



### ๕.๑ หน้าที่ความรับผิดชอบ

๑. คณะกรรมการบริหารความเสี่ยง มีหน้าที่ความรับผิดชอบโดยรวม ในการกำกับดูแลการบริหารความเสี่ยงภายใน องค์การบริหารส่วนตำบลผางาม

๒. ผู้ประสานงานคณะบริหารความเสี่ยงมีหน้าที่ตรวจสอบและช่วยสนับสนุนคณะกรรมการพิจารณาความเสี่ยง ระดับองค์กรในการปฏิบัติหน้าที่ด้านการบริหารความเสี่ยง โดยสอบทานให้มั่นใจว่า ระบบการบริหารความเสี่ยงมีความ เหมาะสมและมีประสิทธิผล

๓. คณะกรรมการความเสี่ยง มีหน้าที่ความรับผิดชอบในการพิจารณาและสอบทานการบริหารความเสี่ยงและระบบควบคุมภายในองค์การบริหารส่วนตำบลผางาม

๔. หัวหน้างาน มีหน้าที่ความรับผิดชอบในการดำเนินงานตามนโยบายการบริหารความเสี่ยงของ องค์การบริหารส่วนตำบลผางาม และกำกับดูแลให้มีการปฏิบัติตามอย่างต่อเนื่อง ผ่านคณะกรรมการบริหารความเสี่ยงซึ่ง ประกอบด้วย หัวหน้าหน่วยงานหลักของแต่ละสำนัก/กอง โดยมีหัวหน้าสำนัก/กอง เป็นประธาน คณะกรรมการบริหาร ความเสี่ยง ระดับหน่วยงานย่อย

๕. คณะกรรมการบริหารความเสี่ยงระดับหน่วยงานย่อย (หัวหน้างาน) มีหน้าที่ทำให้เชื่อมั่นได้ว่า ความเสี่ยง ภายในองค์การบริหารส่วนตำบลผางาม ที่สำคัญ ได้รับการระบุและประเมินอย่างสม่ำเสมอ รวมทั้ง ได้มีการกำหนด มาตรการจัดการ ความเสี่ยงที่มีประสิทธิผลไว้ โดยรับผิดชอบในเรื่องต่างๆ ดังนี้

- จัดทำนโยบายบริหารความเสี่ยง กลยุทธ์และหลักเกณฑ์ในการบริหารความเสี่ยง เพื่อเสนอให้นายก องค์การ บริหารส่วนตำบลผางาม พิจารณาและอนุมัติ

- พิจารณาและสอบทานความเสี่ยง และแนวทางการจัดการความเสี่ยงขององค์การบริหารส่วนตำบล ผางาม ตามที่ หน่วยงานเจ้าของความเสี่ยงได้ประเมินไว้ รวมทั้งข้อเสนอแนะ เพื่อปรับปรุงแก้ไข

- กำกับดูแลความมีประสิทธิภาพของกระบวนการบริหารความเสี่ยงขององค์การบริหารส่วนตำบล ผางาม โดย การติดตามและสอบทานอย่างต่อเนื่อง

- รายงานความเสี่ยงที่มีระดับความเสี่ยงสูง และสูงมากให้นายกองค์การบริหารส่วนตำบลผางาม ปลัด องค์การบริหารส่วนตำบลผางาม เจ้าหน้าที่ตรวจสอบภายใน และหัวหน้าสำนัก/กอง รับทราบ

๖. หน่วยตรวจสอบภายใน มีหน้าที่ความรับผิดชอบในการสอบทานประสิทธิผลของการควบคุม ภายในผ่านการ ตรวจสอบภายในประจำปี ซึ่งเป็นการตรวจสอบกระบวนการปฏิบัติงานที่สำคัญตามปัจจัย เสี่ยงรวมทั้งติดตามการ ปรับปรุงแก้ไขข้อบกพร่องที่ตรวจพบ

๗. ผู้บริหารและพนักงานทุกคนมีหน้าที่ความรับผิดชอบในการระบุ วิเคราะห์ ประเมิน และจัดลำดับ ความเสี่ยง ของหน่วยงานที่ตนเองรับผิดชอบ รวมถึงกำหนดมาตรการที่เหมาะสมในการจัดการความเสี่ยง

### ๖.วิธีการบริหารความเสี่ยง

องค์การบริหารส่วนตำบลผางาม ได้นำหลักเกณฑ์กระทรวงการคลังว่าด้วยมาตรฐานและหลักเกณฑ์ ปฏิบัติการบริหารจัดการความเสี่ยงสำหรับหน่วยงานภาครัฐ พ.ศ. ๒๕๖๒ ซึ่งกำหนดวิธีปฏิบัติในแต่ละขั้นตอน ของการบริหารความเสี่ยง มาปรับใช้ในการพัฒนากระบวนการบริหารความเสี่ยงขององค์การบริหารส่วนตำบล ผางาม

## ๗. การจัดทำรายงานการบริหารความเสี่ยง

การจัดทำรายงานการบริหารความเสี่ยง ให้นำความเสี่ยงที่ประเมินได้ นำไปประเมินในแบบรายงาน ดังนี้

### ๑. แบบสอบถามประเมินความเสี่ยงภารกิจขององค์การบริหารส่วนตำบลผางาม

- หน่วยงานบริหารความเสี่ยง ระดับส่วนงานย่อย ดำเนินการพิจารณาความเสี่ยง และสอบทานความเสี่ยง ตามแบบสอบถามประเมินความเสี่ยง และส่งแบบรายงานให้เลขาธิการคณะกรรมการบริหารความเสี่ยงระดับองค์กร

- เลขาธิการคณะกรรมการบริหารความเสี่ยงระดับองค์กร นำแบบรายงานการสอบทานความเสี่ยง ตามแบบประเมินที่ได้รับมา ดำเนินการจัดทำ รวบรวม เสนอต่อคณะกรรมการบริหารความเสี่ยงระดับองค์กร

### ๒. รายงานการประชุมคณะกรรมการบริหารความเสี่ยงระดับองค์กร

- เสนอรายงานประเมินผลความเสี่ยง เพื่อให้คณะกรรมการบริหารความเสี่ยงระดับองค์กร ประชุมพิจารณาเพื่อจัดทำแผนประเมินความเสี่ยงประจำปี

### ๓. จัดทำแผนประเมินความเสี่ยง

- นำความเสี่ยงที่ได้รับจากการสอบถาม มาจัดทำแผนประเมินความเสี่ยง กำหนดความเสี่ยง การประเมินความเสี่ยง การจัดการความเสี่ยง และการติดตามประเมินผล ของแต่ละหน่วยงานบริหารความเสี่ยง ระดับส่วนงานย่อย

๔. บันทึกข้อความแจ้งหน่วยงานบริหารความเสี่ยง ระดับส่วนงานย่อย ดำเนินการกำหนดความเสี่ยงการประเมินความเสี่ยง การจัดการความเสี่ยงและติดตามประเมินผล

### ๕. รายงานงานติดตามประเมินผลการบริหารความเสี่ยง

- หน่วยงานบริหารความเสี่ยง ระดับส่วนงานย่อย รายงานผลการติดตามประเมินผลความเสี่ยงที่ได้ดำเนินการจัดการความเสี่ยงไปแล้ว พร้อมทบทวนนโยบายการบริหารความเสี่ยงเป็นประจำทุกปี และเสนอให้ นายกองค์การบริหารส่วนตำบลผางาม ตรวจสอบและพิจารณาอนุมัติ เสนอรายงานให้อำเภอเวียงชัย ในฐานะผู้กำกับดูแลต่อไป

๖. การจัดทำรายงานการบริหารความเสี่ยง ทั้งนี้ให้มีผลตั้งแต่ ๑๘ พฤศจิกายน ๒๕๖๗

(ลงชื่อ)



(นายวิทยา ใจปาสะ)

นายกองค์การบริหารส่วนตำบลผางาม

องค์การบริหารส่วนตำบลผางาม อำเภอเวียงชัย จังหวัดเชียงราย  
กำหนดขอบเขตความรับผิดชอบตามประเด็นยุทธศาสตร์/ข้อบัญญัติ/เทศบัญญัติ/อื่นๆ (ถ้ามี)  
ประจำปีงบประมาณ พ.ศ. ๒๕๖๘

แบบ บส.๑

(๓) รหัสความ เสี่ยง	(๔) ยุทธศาสตร์ที่รับผิดชอบ	(๕) โครงการ/กิจกรรม/ภารกิจที่ สำคัญ	(๖) งบประมาณ	(๗) วัตถุประสงค์	(๘) ตัวชี้วัด	(๙) เป้าหมาย
๐๐๑	ด้านการปรับสมดุลและพัฒนา ระบบการบริหารจัดการภาครัฐ	ด้านการบุกรุกที่ สาธารณะประโยชน์ในพื้นที่		เพื่อรักษาที่ สาธารณะประโยชน์ไม่ให้ ใครบุกรุกหรือยึดครองที่ นำมาใช้ประโยชน์ส่วนตัว หรือเฉพาะคนบางกลุ่ม	การไม่พบหรือไม่มี การบุกรุกพื้นที่ สาธารณะประโยชน์ที่ อยู่ในความรับผิดชอบ ของ อบต.ผางาม และ ไม่มีการร้องเรียนใน เรื่องของการบุกรุกที่ สาธารณะ	ที่ดินที่เป็นที่สาธารณะ ในเขตพื้นที่ความ รับผิดชอบของ องค์การบริหารส่วน ตำบลผางาม

องค์การบริหารส่วนตำบลนางาม อำเภอเวียงชัย จังหวัดเชียงราย  
กำหนดขอบเขตความรับผิดชอบตามประเด็นยุทธศาสตร์/ข้อบัญญัติ/เทศบัญญัติ/อื่นๆ (ถ้ามี)  
ประจำปีงบประมาณ พ.ศ. ๒๕๖๗

แบบ บส.๑

(๓) รหัสความ เสี่ยง	(๔) ยุทธศาสตร์ที่รับผิดชอบ	(๕) โครงการ/กิจกรรม/ภารกิจที่ สำคัญ	(๖) งบประมาณ	(๗) วัตถุประสงค์	(๘) ตัวชี้วัด	(๙) เป้าหมาย
๐๐๒	ด้านการปรับสมดุลและพัฒนา ระบบการบริหารจัดการภาครัฐ	โครงการจัดหาสถานที่ตั้งศูนย์ พัฒนาเด็กเล็ก ๒		เพื่อจัดหาสถานที่ในการ ก่อสร้างอาคารศูนย์พัฒนา เด็กเล็กศูนย์ ๒ เพื่อให้มี อาคารรองรับเด็กเล็กที่เข้า มาเรียน เนื่องจากอาคาร เดิมมีความเสี่ยงจากหลุมยุบ	การได้มาซึ่งสถานที่ และอาคารที่ตั้งศูนย์ พัฒนาเด็กเล็ก เด็กได้ เรียนอย่างมีความสุข และประชาชนมีความ เชื่อมั่น และเกิดความ ปลอดภัยแก่เด็กและ บุคลากร	เพื่อให้มีศูนย์พัฒนา เด็กเล็กที่มีความ มั่นคงแข็งแรง สามารถรองรับเด็กได้ อย่างมีประสิทธิภาพ และสามารถทำการ เรียนการสอนได้อย่าง เต็มความสามารถ สร้างความมั่นใจ ให้กับประชาชนใน พื้นที่



องค์การบริหารส่วนตำบลผางาม อำเภอเวียงชัย จังหวัดเชียงราย  
กำหนดขอบเขตความรับผิดชอบตามประเด็นยุทธศาสตร์/ข้อบัญญัติ/เทศบัญญัติ/อื่นๆ (ถ้ามี)  
ประจำปีงบประมาณ พ.ศ. ๒๕๖๗

แบบ บส.๑

(๓) รหัสความ เสี่ยง	(๔) ยุทธศาสตร์ที่รับผิดชอบ	(๕) โครงการ/กิจกรรม/ภารกิจที่ สำคัญ	(๖) งบประมาณ	(๗) วัตถุประสงค์	(๘) ตัวชี้วัด	(๙) เป้าหมาย
๐๐๓	ด้านการปรับสมดุลและพัฒนา ระบบการบริหารจัดการภาครัฐ	งานพัฒนาชุมชนและสังคม สงเคราะห์	-	เพื่อให้การดำเนินการ สวัสดิการเงินสง เคราะห์เพื่อการยังชีพ สำหรับผู้สูงอายุ คน พิการเป็นไปโดยความ ถูกต้อง รวดเร็ว เป็น ธรรม และถูกต้องตาม ระเบียบ กฎหมาย ข้อบังคับและหนังสือ สั่งการที่เกี่ยวข้อง	ผู้สูงอายุและผู้ พิการในพื้นที่ได้รับ การขึ้นทะเบียน โดยครบถ้วน สมบูรณ์ และลด ปัญหาและภาระ การเบิกจ่ายเงินของ เจ้าหน้าที่โดยการ โอนเงินผ่าน กรมบัญชีกลาง	เพื่อให้ผู้สูงอายุและผู้ พิการขึ้นทะเบียน อย่างครบถ้วนและ ได้รับเงินอย่างถูกต้อง ตามระเบียบ และ สร้างความเข้าใจใน การเบิกจ่ายเงินเบี้ย ยังชีพ

องค์การบริหารส่วนตำบลนางาม อำเภอเวียงชัย จังหวัดเชียงราย  
กำหนดขอบเขตความรับผิดชอบตามประเด็นยุทธศาสตร์/ข้อบัญญัติ/เทศบัญญัติ/อื่นๆ (ถ้ามี)  
ประจำปีงบประมาณ พ.ศ. ๒๕๖๗

แบบ บส.๑

(๓) รหัสความ เสี่ยง	(๔) ยุทธศาสตร์ที่รับผิดชอบ	(๕) โครงการ/กิจกรรม/ภารกิจที่ สำคัญ	(๖) งบประมาณ	(๗) วัตถุประสงค์	(๘) ตัวชี้วัด	(๙) เป้าหมาย
๐๐๔	ด้านการปรับสมดุลและพัฒนา ระบบการบริหารจัดการภาครัฐ	งานป้องกันและบรรเทาสาธารณ ภัย	-	เพื่อให้ประชาชนใน พื้นที่มีความรู้ความ เข้าใจในการรับมือจาก ภัยพิบัติ และ เจ้าหน้าที่มีความรู้ใน การเข้าช่วยเหลือและ อุปกรณ์เพียงพอต่อ การปฏิบัติงาน	การที่ประชาชนใน พื้นที่สามารถ ช่วยเหลือตนเองใน เบื้องต้นในกรณี เกิดภัยพิบัติ และ ประชาชนได้รับ ความช่วยเหลือ อย่างทันท่วงที	เพื่อให้การบริหาร จัดการด้านงานสา ธารณภัยเป็นไปอย่าง มีประสิทธิภาพ สามารถช่วยเหลือได้ ทันท่วงที และ ประชาชนสามารถ ช่วยเหลือตนเองได้

องค์การบริหารส่วนตำบลผางาม อำเภอเวียงชัย จังหวัดเชียงราย  
กำหนดขอบเขตความรับผิดชอบตามประเด็นยุทธศาสตร์/ข้อบัญญัติ/เทศบัญญัติ/อื่นๆ (ถ้ามี)  
ประจำปีงบประมาณ พ.ศ. ๒๕๖๗

แบบ บส.๑

(๓) รหัสความ เสี่ยง	(๔) ยุทธศาสตร์ที่รับผิดชอบ	(๕) โครงการ/กิจกรรม/ภารกิจที่ สำคัญ	(๖) งบประมาณ	(๗) วัตถุประสงค์	(๘) ตัวชี้วัด	(๙) เป้าหมาย
๐๐๕	ด้านการปรับสมดุลและพัฒนา ระบบการบริหารจัดการภาครัฐ	งานส่งเสริมสาธารณสุข	-	เพื่อให้การปฏิบัติงาน ตามอำนาจหน้าที่ เป็นไปตามระเบียบ เกิดประสิทธิภาพ ประสิทธิผล เกิดความ ถูกต้อง รวดเร็วและ แก้ไขปัญหาความ เดือดร้อนของ ประชาชนได้	สามารถบริหาร จัดการด้านงาน สาธารณสุขได้ อย่างมี ประสิทธิภาพ และ ประชาชนได้รับบริการ ด้านสาธารณสุข อย่างเป็นธรรม และทันท่วงที	การปฏิบัติงานและ การบริหารจัดการ ด้านงานสาธารณสุข ได้อย่างมี ประสิทธิภาพและ ประสิทธิผล ประชาชนได้รับการ บริการสะดวกรวดเร็ว ถูกต้องเป็นธรรม

องค์การบริหารส่วนตำบลผางาม อำเภอเวียงชัย จังหวัดเชียงราย  
กำหนดขอบเขตความรับผิดชอบตามประเด็นยุทธศาสตร์/ข้อบัญญัติ/เทศบัญญัติ/อื่นๆ (ถ้ามี)  
ประจำปีงบประมาณ พ.ศ. ๒๕๖๗

แบบ บส.๑

(๓) รหัสความ เสี่ยง	(๔) ยุทธศาสตร์ที่รับผิดชอบ	(๕) โครงการ/กิจกรรม/ภารกิจที่ สำคัญ	(๖) งบประมาณ	(๗) วัตถุประสงค์	(๘) ตัวชี้วัด	(๙) เป้าหมาย
๐๐๖	ด้านการปรับสมดุลและพัฒนา ระบบการบริหารจัดการภาครัฐ	กิจกรรมด้านการเงินการบัญชี	-	เพื่อให้สามารถ ดำเนินการด้านการ บันทึกบัญชีมีความ ถูกต้อง สมบูรณ์และ เป็นปัจจุบัน	ระบบการบันทึก บัญชี(E-LASS) มี การบันทึกอย่าง ถูกต้อง เป็นปัจจุบัน และมีการปรับปรุง ให้สอดคล้องกับ มาตรฐานการบัญชี ภาครัฐ	สามารถใช้ระบบการ บันทึกบัญชี (E-LASS)ในการ รายงานผลการ ดำเนินการได้อย่าง ถูกต้องมีประสิทธิภาพ และสามารถ ตรวจสอบได้

องค์การบริหารส่วนตำบลผางาม อำเภอเวียงชัย จังหวัดเชียงราย  
กำหนดขอบเขตความรับผิดชอบตามประเด็นยุทธศาสตร์/ข้อบัญญัติ/เทศบัญญัติ/อื่นๆ (ถ้ามี)  
ประจำปีงบประมาณ พ.ศ. ๒๕๖๗

แบบ บส.๑

(๓) รหัสความ เสี่ยง	(๔) ยุทธศาสตร์ที่รับผิดชอบ	(๕) โครงการ/กิจกรรม/ภารกิจที่ สำคัญ	(๖) งบประมาณ	(๗) วัตถุประสงค์	(๘) ตัวชี้วัด	(๙) เป้าหมาย
๐๐๗	ด้านการปรับสมดุลและพัฒนา ระบบการบริหารจัดการภาครัฐ	กิจกรรมด้านการบริหารพัสดุและ การจัดซื้อจัดจ้าง	-	เพื่อให้การดำเนินการ เกี่ยวกับการจัดซื้อจัด จ้างและการบริหาร พัสดุเป็นไปอย่างมี ประสิทธิภาพ ถูกต้อง ตามระเบียบ ข้อ กฎหมาย หนังสือสั่ง การที่เกี่ยวข้อง	การไม่ถูกทักท้วง หรือพบข้อบกพร่อง ในการดำเนินการ จัดซื้อจัดจ้างและ การบริหารพัสดุ	เพื่อลดข้อผิดพลาด ในการดำเนินการ เกี่ยวกับการจัดซื้อจัด จ้างและการบริหาร พัสดุ และมีการ ดำเนินการอย่างถู กต้องเป็นไปตาม ระเบียบและข้อ

องค์การบริหารส่วนตำบลผางาม จังหวัดเชียงราย

แบบ บส.๑

กำหนดขอบเขตความรับผิดชอบตามประเด็นยุทธศาสตร์/ข้อบัญญัติ/เทศบัญญัติ/อื่นๆ (ถ้ามี)

ประจำปีงบประมาณ พ.ศ. ๒๕๖๗

(๓) รหัสความ เสี่ยง	(๔) ยุทธศาสตร์ที่รับผิดชอบ	(๕) โครงการ/กิจกรรม/ภารกิจที่ สำคัญ	(๖) งบประมาณ	(๗) วัตถุประสงค์	(๘) ตัวชี้วัด	(๙) เป้าหมาย
๐๐๘	ด้านการปรับสมดุลและพัฒนา ระบบการบริหารจัดการภาครัฐ	งานพัฒนาและการจัดเก็บรายได้	-	เพื่อให้การจัดเก็บ รายได้เป็นไปอย่างมี ประสิทธิภาพ จัดเก็บก็ อย่างถูกต้อง เป็นธรรม เป็นไปตามระเบียบ ข้อกฎหมาย และไม่มี ลูกหนี้ค้างชำระ	การจัดเก็บรายได้ จัดเก็บได้ตามที่ คาดการณ์ไว้ และมี ความถูกต้อง เป็น ธรรม และสามารถ ใช้เทคโนโลยีมา ช่วยอย่างมี ประสิทธิภาพ	จัดเก็บรายได้อย่างมี ประสิทธิภาพและ สามารถนำเทคโนโลยี มาใช้ในการจัดเก็บได้ อย่างถูกต้องและ แม่นยำ

ลงชื่อ



(นายวิทยา ใจपालะ)

ตำแหน่ง นายกองค์การบริหารส่วนตำบลผางาม

องค์การบริหารส่วนตำบลนางาม อำเภอเวียงชัย จังหวัดเชียงราย  
กำหนดขอบเขตความรับผิดชอบตามประเด็นยุทธศาสตร์/ข้อบัญญัติ/เทศบัญญัติ/อื่นๆ (ถ้ามี)  
ประจำปีงบประมาณ พ.ศ. ๒๕๖๗

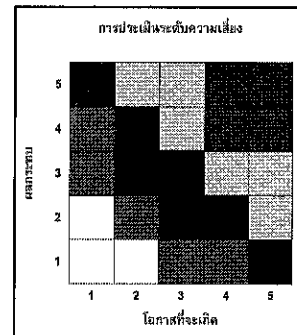
แบบ บส.๒

(๓) รหัสความเสี่ยง	(๔) โครงการ/กิจกรรม/ ภารกิจที่สำคัญ	(๕) วัตถุประสงค์	(๖) ผู้รับผิดชอบ	(๗) ความเสี่ยง	(๘) ประเภทความเสี่ยง	(๙) คะแนน โอกาส	(๑๐) คะแนน ผลกระทบ	(๑๑) คะแนน ระดับ ความเสี่ยง	(๑๒) วิธีการ ตอบสนอง ความเสี่ยง
๐๐๑	ด้านการบุกรุกที่ สาธารณประโยชน์ใน พื้นที่	เพื่อรักษาที่ สาธารณประโยชน์ ไม่ให้ใครบุกรุกหรือยึด ครองที่นำมาใช้ ประโยชน์ส่วนตัวหรือ เฉพาะคนบางกลุ่ม	สำนักปลัด,กอง ช่าง	การบุกรุกหรือการ เข้าไปใช้ประโยชน์ ในพื้นที่สาธารณะ ของประชาชนหรือ กลุ่มคนบางกลุ่มเพื่อ ประโยชน์ส่วนตัว	ด้านการปฏิบัติ ตามกฎหมาย	๔	๔	๑๖	การสำรวจ พื้นที่และมีการ รายงานผล ร่วมกับทาง อำเภออย่าง สม่ำเสมอ

**ประเภทความเสี่ยง**  
๑ ด้านกลยุทธ์  
๒ ด้านการเงิน  
๓ ด้านการดำเนินงาน  
๔ ด้านการปฏิบัติตามกฎระเบียบ  
๕ ด้านเทคโนโลยีสารสนเทศ  
๖ ด้านความน่าเชื่อถือขององค์กร

ระดับ	โอกาสที่จะเกิด
5	สูงมาก
4	สูง
3	ปานกลาง
2	น้อย
1	น้อยมาก

ระดับ	ผลกระทบ
5	สูงมาก
4	สูง
3	ปานกลาง
2	น้อย
1	น้อยมาก



**วิธีตอบสนองความเสี่ยง**  
๑ ปฏิเสธความเสี่ยงไม่ดำเนินการกิจกรรมที่เสี่ยง  
๒ การลดโอกาสของความเสี่ยง  
๓ การลดผลกระทบของความเสี่ยง  
๔ การโอนความเสี่ยง  
๕ ยอมรับความเสี่ยงโดยไม่จัดการความเสี่ยง  
๖ ใช้มาตรการการเฝ้าระวัง  
๗ การทำแผนฉุกเฉิน  
๘ การส่งเสริมหรือผลักดันเหตุที่อาจเกิดขึ้นที่จะ  
เป็นผลบวกกับองค์กร

องค์การบริหารส่วนตำบลผางาม อำเภอเวียงชัย จังหวัดเชียงราย  
กำหนดขอบเขตความรับผิดชอบตามประเด็นยุทธศาสตร์/ข้อบัญญัติ/เทศบัญญัติ/อื่นๆ (ถ้ามี)  
ประจำปีงบประมาณ พ.ศ. ๒๕๖๗

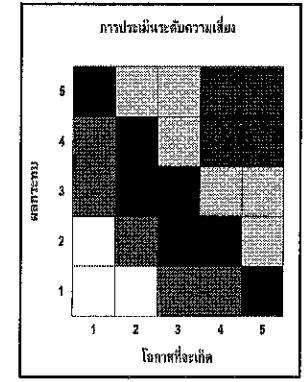
แบบ บส.๒

(๓) รหัสความ เสี่ยง	(๔) โครงการ/กิจกรรม/ ภารกิจที่สำคัญ	(๕) วัตถุประสงค์	(๖) ผู้รับผิดชอบ	(๗) ความเสี่ยง	(๘) ประเภทความ เสี่ยง	(๙) คะแนน โอกาส	(๑๐) คะแนน ผลกระทบ	(๑๑) คะแนน ระดับ ความเสี่ยง	(๑๒) วิธีการ ตอบสนอง ความเสี่ยง
๐๐๒	โครงการจัดหาสถานที่ตั้งศูนย์พัฒนาเด็กเล็ก ๒	เพื่อจัดหาสถานที่ในการก่อสร้างอาคารศูนย์พัฒนาเด็กเล็กศูนย์ ๒ เพื่อให้มีอาคารรองรับเด็กเล็กที่เข้ามาเรียน เนื่องจากอาคารเดิมมีความเสี่ยงจากหลุมยุบ	กองการศึกษา ศาสนาและวัฒนธรรม	การขออนุญาตใช้พื้นที่ดำเนินการก่อสร้างเป็นที่ราชพัสดุต้องใช้ระยะเวลาในการดำเนินการอีกทั้งเอกสารที่ใช้มีจำนวนมาก	๓.ด้านการดำเนินการ	๓	๓	๙	แบ่งหน้าที่การดำเนินการต่อละชั้นตอนให้หลายๆส่วนช่วยดำเนินการเพื่อยื่นขอต่อกรมธนารักษ์

**ประเภทความเสี่ยง**  
 ๑ ด้านกลยุทธ์  
 ๒ ด้านการเงิน  
 ๓ ด้านการดำเนินงาน  
 ๔ ด้านการปฏิบัติตามกฎระเบียบ  
 ๕ ด้านเทคโนโลยีสารสนเทศ  
 ๖ ด้านความน่าเชื่อถือขององค์กร

ระดับ	โอกาสที่จะเกิด
5	สูงมาก
4	สูง
3	ปานกลาง
2	น้อย
1	น้อยมาก

ระดับ	ผลกระทบ
5	สูงมาก
4	สูง
3	ปานกลาง
2	น้อย
1	น้อยมาก



**วิธีตอบสนองความเสี่ยง**  
 ๑ ปฏิเสธความเสี่ยงไม่ดำเนินการกิจกรรมที่เสี่ยง  
 ๒ การลดโอกาสของความเสี่ยง  
 ๓ การลดผลกระทบของความเสี่ยง  
 ๔ การโอนความเสี่ยง  
 ๕ ยอมรับความเสี่ยงโดยไม่จัดการความเสี่ยง  
 ๖ ใช้มาตรการการเฝ้าระวัง  
 ๗ การทำแผนฉุกเฉิน  
 ๘ การส่งเสริมหรือผลักดันเหตุที่อาจเกิดขึ้น



กำหนดขอบเขตความรับผิดชอบตามประเด็นยุทธศาสตร์/ข้อบัญญัติ/เทศบัญญัติ/อื่นๆ (ถ้ามี)

ประจำปีงบประมาณ พ.ศ. ๒๕๖๗

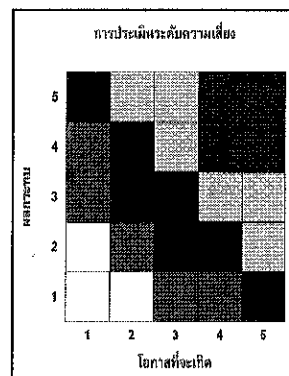
(๓) รหัสความ เสี่ยง	(๔) โครงการ/กิจกรรม/ ภารกิจที่สำคัญ	(๕) วัตถุประสงค์	(๖) ผู้รับผิดชอบ	(๗) ความเสี่ยง	(๘) ประเภทความ เสี่ยง	(๙) คะแนน โอกาส	(๑๐) คะแนน ผลกระทบ	(๑๑) คะแนน ระดับ ความเสี่ยง	(๑๒) วิธีการ ตอบสนอง ความเสี่ยง
๐๐๓	งานพัฒนาชุมชนและ สังคมสงเคราะห์	เพื่อให้การดำเนินการ สวัสดิการเงินสด เคราะห์เพื่อการยังชีพ สำหรับผู้สูงอายุ คน พิการเป็นไปโดยความ ถูกต้อง รวดเร็ว เป็น ธรรม และถูกต้องตาม ระเบียบ กฎหมาย ข้อบังคับและหนังสือ สั่งการที่เกี่ยวข้อง	สำนักปลัด	ผู้สูงอายุและผู้พิการที่ ไม่มีบุตรหลานอยู่ ด้วยยังขาดความ เข้าใจที่ต้องยื่นขึ้น ทะเบียน อีกทั้งยัง เสี่ยงเรื่องการเบิก จ่ายเงินเนื่องจากโอน เข้าบัญชีธนาคาร	ด้านการปฏิบัติ ตามระเบียบฯ	๒	๒	๔	ประชาสัมพันธ์ ให้ทุกหมู่บ้าน ทราบเพื่อ สร้างความ เข้าใจให้แก่ ผู้สูงอายุและผู้ พิการในพื้นที่

**ประเภทความเสี่ยง**

- ๑ ด้านกลยุทธ์
- ๒ ด้านการเงิน
- ๓ ด้านการดำเนินงาน
- ๔ ด้านการปฏิบัติตามกฎระเบียบ
- ๕ ด้านเทคโนโลยีสารสนเทศ
- ๖ ด้านความน่าเชื่อถือขององค์กร

ระดับ	โอกาสที่จะเกิด
5	สูงมาก
4	สูง
3	ปานกลาง
2	น้อย
1	น้อยมาก

ระดับ	ผลกระทบ
5	สูงมาก
4	สูง
3	ปานกลาง
2	น้อย
1	น้อยมาก



**วิธีตอบสนองความเสี่ยง**

- ๑ ปฏิเสธความเสี่ยงไม่ดำเนินการกิจกรรมที่เสี่ยง
- ๒ การลดโอกาสของความเสี่ยง
- ๓ การลดผลกระทบของความเสี่ยง
- ๔ การโอนความเสี่ยง
- ๕ ยอมรับความเสี่ยงโดยไม่จัดการความเสี่ยง
- ๖ ใช้มาตรการการเฝ้าระวัง
- ๗ การทำแผนฉุกเฉิน
- ๘ การส่งเสริมหรือผลักดันเหตุที่อาจเกิดขึ้นที่

องค์การบริหารส่วนตำบลผางาม อำเภอเวียงชัย จังหวัดเชียงราย  
กำหนดขอบเขตความรับผิดชอบตามประเด็นยุทธศาสตร์/ข้อบัญญัติ/เทศบัญญัติ/อื่นๆ (ถ้ามี)  
ประจำปีงบประมาณ พ.ศ. ๒๕๖๗

แบบ บส.๒

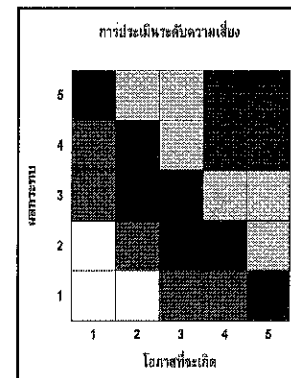
(๓) รหัสความ เสี่ยง	(๔) โครงการ/กิจกรรม/ ภารกิจที่สำคัญ	(๕) วัตถุประสงค์	(๖) ผู้รับผิดชอบ	(๗) ความเสี่ยง	(๘) ประเภทความ เสี่ยง	(๙) คะแนน โอกาส	(๑๐) คะแนน ผลกระทบ	(๑๑) คะแนน ระดับ ความเสี่ยง	(๑๒) วิธีการ ตอบสนอง ความเสี่ยง
๐๐๔	งานป้องกันและ บรรเทาสาธารณภัย	เพื่อให้ประชาชนใน พื้นที่มีความรู้ความ เข้าใจในการรับมือ จากภัยพิบัติ และ เจ้าหน้าที่มีความรู้ใน การเข้าช่วยเหลือและ อุปกรณ์เพียงพอต่อ การปฏิบัติงาน	สำนักปลัด	การรับมือภัยพิบัติ กรณีฉุกเฉินซึ่ง ประชาชนในพื้นที่ยัง ขาดความรู้และไม่ สามารถช่วยเหลือ ตนเองได้อีกทั้ง เจ้าหน้าที่ยังขาด เครื่องมือในการ ดำเนินการให้ความ ช่วยเหลือ	๓.ด้านการ ดำเนินการ	๓	๓	๙	การให้ความรู้แก่ ประชาชนอีกทั้ง ฝึกอบรมทบทวน ให้ความรู้แก่ พนักงาน เจ้าหน้าที่ในการ ให้ความ ช่วยเหลือให้ ทันทั่วถึง

**ประเภทความเสี่ยง**

- ๑ ด้านกลยุทธ์
- ๒ ด้านการเงิน
- ๓ ด้านการดำเนินงาน
- ๔ ด้านการปฏิบัติตามกฎระเบียบ
- ๕ ด้านเทคโนโลยีสารสนเทศ
- ๖ ด้านความน่าเชื่อถือขององค์กร

ระดับ	โอกาสที่จะเกิด
5	สูงมาก
4	สูง
3	ปานกลาง
2	น้อย
1	น้อยมาก

ระดับ	ผลกระทบ
5	สูงมาก
4	สูง
3	ปานกลาง
2	น้อย
1	น้อยมาก



**วิธีตอบสนองความเสี่ยง**

- ๑ ปฏิเสธความเสี่ยงไม่ดำเนินการกิจกรรมที่เสี่ยง
- ๒ การลดโอกาสของความเสี่ยง
- ๓ การลดผลกระทบของความเสี่ยง
- ๔ การโอนความเสี่ยง
- ๕ ยอมรับความเสี่ยงโดยไม่จัดการความเสี่ยง
- ๖ ใช้มาตรการการเฝ้าระวัง
- ๗ การทำแผนฉุกเฉิน
- ๘ การส่งเสริมหรือผลักดันเหตุที่อาจเกิดขึ้นที่

องค์การบริหารส่วนตำบลผางาม อำเภอเวียงชัย จังหวัดเชียงราย  
กำหนดขอบเขตความรับผิดชอบตามประเด็นยุทธศาสตร์/ข้อบัญญัติ/เทศบัญญัติ/อื่นๆ (ถ้ามี)  
ประจำปีงบประมาณ พ.ศ. ๒๕๖๗

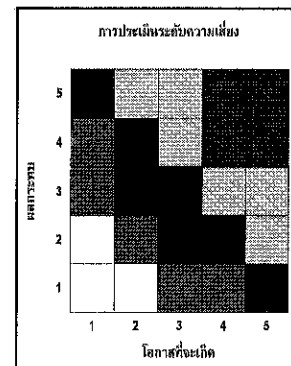
แบบ บส.๒

(๓) รหัสความเสี่ยง	(๔) โครงการ/กิจกรรม/ ภารกิจที่สำคัญ	(๕) วัตถุประสงค์	(๖) ผู้รับผิดชอบ	(๗) ความเสี่ยง	(๘) ประเภทความเสี่ยง	(๙) คะแนน โอกาส	(๑๐) คะแนน ผลกระทบ	(๑๑) คะแนน ระดับ ความเสี่ยง	(๑๒) วิธีการ ตอบสนอง ความเสี่ยง
๐๐๕	งานส่งเสริมสาธารณสุข	เพื่อให้การปฏิบัติงานตามอำนาจหน้าที่เป็นไปตามระเบียบ เกิดประสิทธิภาพ ประสิทธิผล เกิดความถูกต้อง รวดเร็วและแก้ไขปัญหาความเดือดร้อนของประชาชนได้	สำนักปลัด	การขาดบุคลากรในการปฏิบัติงานทำให้การปฏิบัติงานมีความล่าช้าและขาดความรอบคอบในการปฏิบัติงานทำให้เกิดความผิดพลาดบ่อย	๓.การดำเนินงาน	๒	๒	๔	สรรหาบุคลากรเพิ่มให้ครบทุกตำแหน่งเพื่อตอบสนองความต้องการของประชาชน

**ประเภทความเสี่ยง**  
 ๑ ด้านกลยุทธ์  
 ๒ ด้านการเงิน  
 ๓ ด้านการดำเนินงาน  
 ๔ ด้านการปฏิบัติตามกฎระเบียบ  
 ๕ ด้านเทคโนโลยีสารสนเทศ  
 ๖ ด้านความน่าเชื่อถือขององค์กร

ระดับ	โอกาสที่จะเกิด
5	สูงมาก
4	สูง
3	ปานกลาง
2	น้อย
1	น้อยมาก

ระดับ	ผลกระทบ
5	สูงมาก
4	สูง
3	ปานกลาง
2	น้อย
1	น้อยมาก



**วิธีตอบสนองความเสี่ยง**  
 ๑ ปฏิเสธความเสี่ยงไม่ดำเนินการกิจกรรมที่เสี่ยง  
 ๒ การลดโอกาสของความเสี่ยง  
 ๓ การลดผลกระทบของความเสี่ยง  
 ๔ การโอนความเสี่ยง  
 ๕ ยอมรับความเสี่ยงโดยไม่จัดการความเสี่ยง  
 ๖ ใช้มาตรการการเฝ้าระวัง  
 ๗ การทำแผนฉุกเฉิน

องค์การบริหารส่วนตำบลผางาม อำเภอเวียงชัย จังหวัดเชียงราย  
กำหนดขอบเขตความรับผิดชอบตามประเด็นยุทธศาสตร์/ข้อบัญญัติ/เทศบัญญัติ/อื่นๆ (ถ้ามี)  
ประจำปีงบประมาณ พ.ศ. ๒๕๖๗

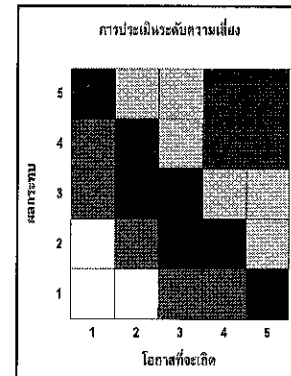
แบบ บส.๒

(๓) รหัสความ เสี่ยง	(๔) โครงการ/กิจกรรม/ ภารกิจที่สำคัญ	(๕) วัตถุประสงค์	(๖) ผู้รับผิดชอบ	(๗) ความเสี่ยง	(๘) ประเภทความ เสี่ยง	(๙) คะแนน โอกาส	(๑๐) คะแนน ผลกระทบ	(๑๑) คะแนน ระดับ ความเสี่ยง	(๑๒) วิธีการ ตอบสนอง ความเสี่ยง
๐๐๖	กิจกรรมด้านการเงิน การบัญชี	เพื่อให้สามารถ ดำเนินการด้านการ บันทึกบัญชีมีความ ถูกต้อง สมบูรณ์และ เป็นปัจจุบัน	กองคลัง	ความเสี่ยงด้านระบบ E-LASS ล้มทำให้ไม่ สามารถกู้คืนข้อมูล ได้ทั้งหมด ซึ่งอาจ เกิดความผิดพลาด ด้านข้อมูลได้	ด้านเทคโนโลยี สารสนเทศ	๒	๒	๔	การลงข้อมูลใหม่ อีกทั้งสอบถาม กับข้อมูลเดิม เพื่อให้ได้ข้อมูลที่ ถูกต้องที่สุดใน การดำเนินการ ต่อไป

**ประเภทความเสี่ยง**  
 ๑ ด้านกลยุทธ์  
 ๒ ด้านการเงิน  
 ๓ ด้านการดำเนินงาน  
 ๔ ด้านการปฏิบัติตามกฎระเบียบ  
 ๕ ด้านเทคโนโลยีสารสนเทศ  
 ๖ ด้านความน่าเชื่อถือขององค์กร

ระดับ	โอกาสที่จะเกิด
5	สูงมาก
4	สูง
3	ปานกลาง
2	น้อย
1	น้อยมาก

ระดับ	ผลกระทบ
5	สูงมาก
4	สูง
3	ปานกลาง
2	น้อย
1	น้อยมาก



**วิธีตอบสนองความเสี่ยง**  
 ๑ ปฏิเสธความเสี่ยงไม่ดำเนินการกิจกรรมที่  
เสี่ยง  
 ๒ การลดโอกาสของความเสี่ยง  
 ๓ การลดผลกระทบของความเสี่ยง  
 ๔ การโอนความเสี่ยง  
 ๕ ยอมรับความเสี่ยงโดยไม่จัดการความเสี่ยง  
 ๖ ใช้มาตรการการเฝ้าระวัง  
 ๗ การทำแผนฉุกเฉิน  
 ๘ การส่งเสริมหรือผลักดันเหตุฯที่อาจเกิดขึ้นที่

องค์การบริหารส่วนตำบลผางาม อำเภอเวียงชัย จังหวัดเชียงราย  
กำหนดขอบเขตความรับผิดชอบตามประเด็นยุทธศาสตร์/ข้อบัญญัติ/เทศบัญญัติ/อื่นๆ (ถ้ามี)  
ประจำปีงบประมาณ พ.ศ. ๒๕๖๗

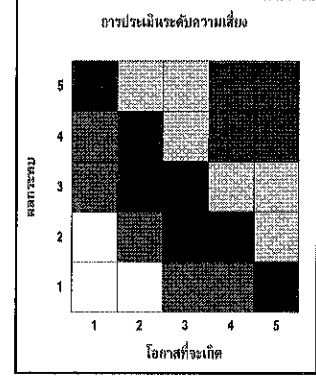
แบบ บส.๒

(๓) รหัสความ เสี่ยง	(๔) โครงการ/กิจกรรม/ ภารกิจที่สำคัญ	(๕) วัตถุประสงค์	(๖) ผู้รับผิดชอบ	(๗) ความเสี่ยง	(๘) ประเภทความ เสี่ยง	(๙) คะแนน โอกาส	(๑๐) คะแนน ผลกระทบ	(๑๑) คะแนน ระดับ ความเสี่ยง	(๑๒) วิธีการ ตอบสนอง ความเสี่ยง
๐๐๗	กิจกรรมด้านการ บริหารพัสดุและการ จัดซื้อจัดจ้าง	เพื่อให้การดำเนินการ เกี่ยวกับการจัดซื้อจัด จ้างและการบริหาร พัสดุเป็นไปอย่างมี ประสิทธิภาพ ถูกต้อง ตามระเบียบ ข้อ กฎหมาย หนังสือสั่ง การที่เกี่ยวข้อง	กองคลัง	ในการดำเนินการ จัดซื้อจัดจ้าง เครื่องจักรขนาดใหญ่ ซึ่งต้องอาศัยผู้มี ความรู้ความชำนาญ เฉพาะในการกำหนด ขอบเขตของงาน	ด้านการปฏิบัติ ตามกฎระเบียบ	๓	๓	๙	เชิญบุคคลผู้มี ความรู้ ความสามารถ ร่วมเป็น คณะกรรมการ จัดซื้อจัดจ้าง

**ประเภทความเสี่ยง**  
 ๑ ด้านกลยุทธ์  
 ๒ ด้านการเงิน  
 ๓ ด้านการดำเนินงาน  
 ๔ ด้านการปฏิบัติตามกฎระเบียบ  
 ๕ ด้านเทคโนโลยีสารสนเทศ  
 ๖ ด้านความน่าเชื่อถือของ  
 องค์กร

ระดับ	โอกาสที่จะเกิด
5	สูงมาก
4	สูง
3	ปานกลาง
2	น้อย
1	น้อยมาก

ระดับ	ผลกระทบ
5	สูงมาก
4	สูง
3	ปานกลาง
2	น้อย
1	น้อยมาก



**วิธีตอบสนองความเสี่ยง**  
 ๑ ปฏิเสธความเสี่ยงไม่ดำเนินการกิจกรรมที่เสี่ยง  
 ๒ การลดโอกาสของความเสี่ยง  
 ๓ การลดผลกระทบของความเสี่ยง  
 ๔ การโอนความเสี่ยง  
 ๕ ยอมรับความเสี่ยงโดยไม่จัดการความเสี่ยง  
 ๖ ใช้มาตรการการเฝ้าระวัง  
 ๗ การทำแผนฉุกเฉิน  
 ๘ การส่งเสริมหรือผลักดันเหตุที่อาจเกิดขึ้นที่จะ  
 เป็นผลบวกกับองค์กร

องค์การบริหารส่วนตำบลผางาม อำเภอเวียงชัย จังหวัดเชียงราย  
กำหนดขอบเขตความรับผิดชอบตามประเด็นยุทธศาสตร์/ข้อบัญญัติ/เทศบัญญัติ/อื่นๆ (ถ้ามี)  
ประจำปีงบประมาณ พ.ศ. ๒๕๖๗

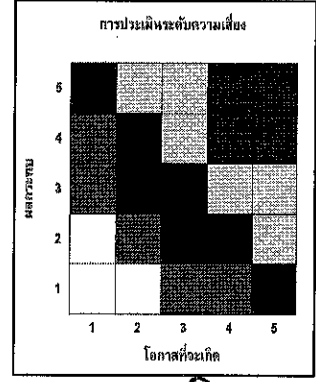
แบบ บส.๒

(๓) รหัสความ เสี่ยง	(๔) โครงการ/กิจกรรม/ ภารกิจที่สำคัญ	(๕) วัตถุประสงค์	(๖) ผู้รับผิดชอบ	(๗) ความเสี่ยง	(๘) ประเภทความ เสี่ยง	(๙) คะแนน โอกาส	(๑๐) คะแนน ผลกระทบ	(๑๑) คะแนน ระดับ ความเสี่ยง	(๑๒) วิธีการ ตอบสนอง ความเสี่ยง
๐๐๘	งานพัฒนาและการ จัดเก็บรายได้	เพื่อให้การจัดเก็บ รายได้เป็นไปอย่างมี ประสิทธิภาพ จัดเก็บก้อย่างถูกต้อง เป็นธรรม เป็นไปตาม ระเบียบ ข้อกฎหมาย และไม่มีลูกหนี้ค้างชำระ	กองคลัง	การนำเข้าข้อมูล ระบบแผนที่ภาษีเพื่อ ใช้เป็นฐานข้อมูล การขาดบุคลากรที่มี ความรู้ความชำนาญ ในการแบ่งแยก แปลงที่ดิน	ด้านเทคโนโลยี สารสนเทศ	๒	๒	๔	สรรหาบุคลากรผู้ มีความรู้ ความสามารถ เพื่อดำเนินการใน ระบบแผนที่ภาษี

**ประเภทความเสี่ยง**  
 ๑ ด้านกลยุทธ์  
 ๒ ด้านการเงิน  
 ๓ ด้านการดำเนินงาน  
 ๔ ด้านการปฏิบัติตามกฎระเบียบ  
 ๕ ด้านเทคโนโลยีสารสนเทศ  
 ๖ ด้านความน่าเชื่อถือของ  
 องค์กร

ระดับ	โอกาสที่จะเกิด
5	สูงมาก
4	สูง
3	ปานกลาง
2	น้อย
1	น้อยมาก

ระดับ	ผลกระทบ
5	สูงมาก
4	สูง
3	ปานกลาง
2	น้อย
1	น้อยมาก



**วิธีตอบสนองความเสี่ยง**  
 ๑ ปฏิเสธความเสี่ยงไม่ดำเนินการกิจกรรมที่เสี่ยง  
 ๒ การลดโอกาสของความเสี่ยง  
 ๓ การลดผลกระทบของความเสี่ยง  
 ๔ การโอนความเสี่ยง  
 ๕ ยอมรับความเสี่ยงโดยไม่จัดการความเสี่ยง  
 ๖ ใช้มาตรการการเฝ้าระวัง  
 ๗ การทำแผนฉุกเฉิน  
 ๘ การส่งเสริมหรือผลักดันเหตุที่อาจเกิดขึ้นที่จะ  
 เป็นผลบวกกับองค์กร

ลงชื่อ  
 (นายวิทย์ฯ ใจปาละ)  
 ตำแหน่ง นายกองค้การบริหารส่วนตำบลผางาม

องค์การบริหารส่วนตำบลผางาม อำเภอเวียงชัย จังหวัดเชียงราย  
กำหนดขอบเขตความรับผิดชอบตามประเด็นยุทธศาสตร์/ข้อบัญญัติ/เทศบัญญัติ/อื่นๆ (ถ้ามี)  
ประจำปีงบประมาณ พ.ศ. ๒๕๖๘

แบบ บส.๓

(๓) รหัส ความ เสี่ยง	(๔) โครงการ/กิจกรรม/ ภารกิจที่สำคัญ	(๕) ความเสี่ยง	(๖) วิธีการ ตอบสนองความ เสี่ยง	(๗) ผู้รับผิดชอบ	(๘) วิธีการจัดการ ความเสี่ยง	(๙) ตัวชี้วัด	(๑๐) ระยะเวลา ดำเนินการ	(๑๑) วิธีการติดตาม และการรายงาน
๐๐๑	ด้านการบุกรุกที่ สาธารณประโยชน์ใน พื้นที่	การบุกรุกหรือการเข้า ไปใช้ประโยชน์ในพื้นที่ สาธารณะของ ประชาชนหรือกลุ่มคน บางกลุ่มเพื่อประโยชน์ ส่วนตัว	การสำรวจพื้นที่ และมีการ รายงานผล ร่วมกับทาง อำเภออย่าง สม่ำเสมอ	สำนักปลัด,กองช่าง	มีหนังสือออก สำรวจการบุกรุกที่ สาธารณะทุกเดือน หากมีการตรวจพบ หรือข้อร้องเรียน หรือข้อขัดแย้งก็ ดำเนินการขอรังวัด ที่ดิน	การไม่พบหรือไม่ มีการบุกรุกพื้นที่ สาธารณประโยชน์ ที่อยู่ในความ รับผิดชอบของ อบต.ผางาม และ ไม่มีการร้องเรียน ในเรื่องของการ บุกรุกที่สาธารณะ	ปีงบประมาณ ๒๕๖๘	มีการรายงาน ประจำเดือนเป็น ประจำทุกเดือน

องค์การบริหารส่วนตำบลผางาม อำเภอเวียงชัย จังหวัดเชียงราย  
กำหนดขอบเขตความรับผิดชอบตามประเด็นยุทธศาสตร์/ข้อบัญญัติ/เทศบัญญัติ/อื่นๆ (ถ้ามี)  
ประจำปีงบประมาณ พ.ศ. ๒๕๖๘

แบบ บส.๓

(๓) รหัส ความ เสี่ยง	(๔) โครงการ/กิจกรรม/ ภารกิจที่สำคัญ	(๕) ความเสี่ยง	(๖) วิธีการ ตอบสนองความ เสี่ยง	(๗) ผู้รับผิดชอบ	(๘) วิธีการจัดการ ความเสี่ยง	(๙) ตัวชี้วัด	(๑๐) ระยะเวลา ดำเนินการ	(๑๑) วิธีการติดตาม และการรายงาน
๐๐๒	โครงการจัดหาสถานที่ตั้งศูนย์พัฒนาเด็กเล็ก ๒	การขออนุญาตใช้พื้นที่ดำเนินการก่อสร้างเป็นที่ราชพัสดุต้องใช้ระยะเวลาในการดำเนินการอีกทั้งเอกสารที่ใช้มีจำนวนมาก	แบ่งหน้าที่การดำเนินการต่อละขั้นตอนให้หลายๆส่วนช่วยดำเนินการเพื่อยื่นขอต่อกรมธนารักษ์	กองการศึกษา ศาสนาและวัฒนธรรม	ตรวจสอบความถูกต้องในทุกขั้นตอนการดำเนินการเพื่อให้เกิดความถูกต้องและรวดเร็ว	การได้มาซึ่งสถานที่และอาคารที่ตั้งศูนย์พัฒนาเด็กเล็ก เด็กได้เรียนอย่างมีความสุขและประชาชนมีความเชื่อมั่น และเกิดความปลอดภัยแก่เด็กและบุคลากร	ปีงบประมาณ ๒๕๖๘	บันทึกรายงานเสนอผู้บริหารเพื่อติดตามความคืบหน้าในการดำเนินการ



กำหนดขอบเขตความรับผิดชอบตามประเด็นยุทธศาสตร์/ข้อบัญญัติ/เทศบัญญัติ/อื่นๆ (ถ้ามี)

ประจำปีงบประมาณ พ.ศ. ๒๕๖๘

(๓) รหัส ความ เสี่ยง	(๔) โครงการ/กิจกรรม/ ภารกิจที่สำคัญ	(๕) ความเสี่ยง	(๖) วิธีการ ตอบสนองความ เสี่ยง	(๗) ผู้รับผิดชอบ	(๘) วิธีการจัดการ ความเสี่ยง	(๙) ตัวชี้วัด	(๑๐) ระยะเวลา ดำเนินการ	(๑๑) วิธีการติดตาม และการรายงาน
๐๐๓	งานพัฒนาชุมชนและ สังคมสงเคราะห์	ผู้สูงอายุและผู้พิการที่ ไม่มีบุตรหลานอยู่ด้วย ยังขาดความเข้าใจที่ ต้องยื่นขึ้นทะเบียน อีกทั้งยังเสี่ยงเรื่องการ เบิกจ่ายเงินเนื่องจาก โอนเข้าบัญชีธนาคาร	ประชาสัมพันธ์ ให้ทุกหมู่บ้าน ทราบเพื่อสร้าง ความเข้าใจให้แก่ ผู้สูงอายุและผู้ พิการในพื้นที่	สำนักปลัด	ประชาสัมพันธ์และ อธิบายขั้นตอน วิธีการปฏิบัติให้ ผู้สูงอายุและผู้ พิการทราบถึงสิทธิ หน้าที่ของตน	เพื่อให้ผู้สูงอายุ และผู้พิการขึ้น ทะเบียนอย่าง ครบถ้วนและได้รับ เงินอย่างถูกต้อง ตามระเบียบ และ สร้างความเข้าใจ ในการเบิกจ่ายเงิน เบี้ยยังชีพ	ปีงบประมาณ ๒๕๖๘	การรายงานและ ติดตามจาก ผู้บังคับบัญชา อย่างใกล้ชิด

กำหนดขอบเขตความรับผิดชอบตามประเด็นยุทธศาสตร์/ข้อบัญญัติ/เทศบัญญัติ/อื่นๆ (ถ้ามี)

๘ประจำปีงบประมาณ พ.ศ. ๒๕๖๘

(๓) รหัส ความ เสี่ยง	(๔) โครงการ/กิจกรรม/ ภารกิจที่สำคัญ	(๕) ความเสี่ยง	(๖) วิธีการ ตอบสนองความ เสี่ยง	(๗) ผู้รับผิดชอบ	(๘) วิธีการจัดการ ความเสี่ยง	(๙) ตัวชี้วัด	(๑๐) ระยะเวลา ดำเนินการ	(๑๑) วิธีการติดตาม และการรายงาน
๐๐๔	งานป้องกันและ บรรเทาสาธารณภัย	การรับมือภัยพิบัติ กรณีฉุกเฉินซึ่ง ประชาชนในพื้นที่ยัง ขาดความรู้และไม่ สามารถช่วยเหลือ ตนเองได้อีกทั้ง เจ้าหน้าที่ยังขาด เครื่องมือในการ ดำเนินการให้ความ ช่วยเหลือ	การให้ความรู้แก่ ประชาชนอีกทั้ง ฝึกอบรมทบทวน ให้ความรู้แก่ พนักงาน เจ้าหน้าที่ในการ ให้ความช่วยเหลือ ให้ทันเวลาที่	สำนักปลัด	การฝึกอบรม ความรู้พนักงาน เจ้าหน้าที่ ผู้ปฏิบัติงานและให้ ความรู้แก่ประชาชน เพื่อรับมือภัยพิบัติ	การที่ประชาชน ในพื้นที่สามารถ ช่วยเหลือตนเอง ในเบื้องต้นในกรณี เกิดภัยพิบัติ และประชาชน ได้รับความ ช่วยเหลืออย่าง ทันเวลาที่	ปีงบประมาณ ๒๕๖๘	จัดดำเนิน โครงการและ รายงานให้ ผู้บริหารทราบ

องค์การบริหารส่วนตำบลผางาม อำเภอเวียงชัย จังหวัดเชียงราย

แบบ บส.๓

กำหนดขอบเขตความรับผิดชอบตามประเด็นยุทธศาสตร์/ข้อบัญญัติ/เทศบัญญัติ/อื่นๆ (ถ้ามี)

ประจำปีงบประมาณ พ.ศ. ๒๕๖๘

(๓) รหัส ความ เสี่ยง	(๔) โครงการ/กิจกรรม/ ภารกิจที่สำคัญ	(๕) ความเสี่ยง	(๖) วิธีการ ตอบสนองความ เสี่ยง	(๗) ผู้รับผิดชอบ	(๘) วิธีการจัดการ ความเสี่ยง	(๙) ตัวชี้วัด	(๑๐) ระยะเวลา ดำเนินการ	(๑๑) วิธีการติดตาม และการรายงาน
๐๐๕	งานส่งเสริมสาธารณสุข	การขาดบุคลากรในการปฏิบัติงานทำให้การปฏิบัติงานมีความล่าช้าและขาดความรอบคอบในการปฏิบัติงานทำให้เกิดความผิดพลาดบ่อย	สรรหาบุคลากรเพิ่มให้ครบทุกตำแหน่งเพื่อตอบสนองความต้องการของประชาชน	สำนักปลัด	แต่งตั้งบุคคลขึ้นรับผิดชอบในการทำงานหรือทำการสรรหาบุคลากรที่รับผิดชอบงานโดยตรง	สามารถบริหารจัดการด้านงานสาธารณสุขได้อย่างมีประสิทธิภาพและประชาชนได้รับบริการด้านสาธารณสุขอย่างเป็นธรรมและทันท่วงที	ปีงบประมาณ ๒๕๖๘	สรรหาบุคลากรมาทำหน้าที่ตามที่ได้รับมอบหมาย

องค์การบริหารส่วนตำบลผางาม อำเภอเวียงชัย จังหวัดเชียงราย

แบบ บส.๓

กำหนดขอบเขตความรับผิดชอบตามประเด็นยุทธศาสตร์/ข้อบัญญัติ/เทศบัญญัติ/อื่นๆ (ถ้ามี)

ประจำปีงบประมาณ พ.ศ. ๒๕๖๘

(๓) รหัส ความ เสี่ยง	(๔) โครงการ/กิจกรรม/ ภารกิจที่สำคัญ	(๕) ความเสี่ยง	(๖) วิธีการ ตอบสนองความ เสี่ยง	(๗) ผู้รับผิดชอบ	(๘) วิธีการจัดการ ความเสี่ยง	(๙) ตัวชี้วัด	(๑๐) ระยะเวลา ดำเนินการ	(๑๑) วิธีการติดตาม และการรายงาน
๑๐๖	กิจกรรมด้านการเงิน การบัญชี	ความเสี่ยงด้านระบบ E-LASS ล้มทำให้ไม่ สามารถกู้คืนข้อมูลได้ ทั้งหมด ซึ่งอาจเกิด ความผิดพลาดด้าน ข้อมูลได้	การลงข้อมูลใหม่ อีกทั้งสอบถาม กับข้อมูลเดิม เพื่อให้ได้ข้อมูลที่ ถูกต้องที่สุดใน การดำเนินการ ต่อไป	กองคลัง	ทำการสอบทาน ระบบ(E-LASS) กับ ระบบบัญชีที่ทำ ด้วยมือเพื่อให้ได้ ข้อมูลที่ถูกต้อง	ระบบการบันทึก บัญชี(E-LASS) มี การบันทึกอย่าง ถูกต้อง เป็นปัจ จุบัณและมีการ ปรับปรุงให้ สอดคล้องกับ มาตรฐานการ บัญชีภาครัฐ	ปีงบประมาณ ๒๕๖๘	รายงานให้ ผู้บริหารทราบ เป็นประจำ

องค์การบริหารส่วนตำบลผางาม อำเภอเวียงชัย จังหวัดเชียงราย  
กำหนดขอบเขตความรับผิดชอบตามประเด็นยุทธศาสตร์/ข้อบัญญัติ/เทศบัญญัติ/อื่นๆ (ถ้ามี)  
ประจำปีงบประมาณ พ.ศ. ๒๕๖๘

แบบ บส.๓

(๓) รหัส ความ เสี่ยง	(๔) โครงการ/กิจกรรม/ ภารกิจที่สำคัญ	(๕) ความเสี่ยง	(๖) วิธีการ ตอบสนองความ เสี่ยง	(๗) ผู้รับผิดชอบ	(๘) วิธีการจัดการ ความเสี่ยง	(๙) ตัวชี้วัด	(๑๐) ระยะเวลา ดำเนินการ	(๑๑) วิธีการติดตาม และการรายงาน
๐๐๗	กิจกรรมด้านการ บริหารพัสดุและการ จัดซื้อจัดจ้าง	ในการดำเนินการ จัดซื้อจัดจ้าง เครื่องจักรขนาดใหญ่ ซึ่งต้องอาศัยผู้มีความรู้ ความชำนาญเฉพาะใน การกำหนดขอบเขต ของงาน	เชิญบุคคลผู้มีความรู้ ความสามารถร่วม เป็นคณะกรรมการ จัดซื้อจัดจ้าง	กองคลัง	แต่งตั้ง คณะกรรมการ จัดซื้อจัดจ้างโดยมี บุคคลผู้มีความรู้ ความสามารถ บุคคลภายนอกร่วม เป็นกรรมการ	การไม่ถูกทักท้วง หรือพบ ข้อบกพร่องใน การดำเนินการ จัดซื้อจัดจ้างและ การบริหารพัสดุ	ปีงบประมาณ ๒๕๖๘	รายงานให้ ผู้บริหารทราบ เป็นประจำ

องค์การบริหารส่วนตำบลผางาม อำเภอเวียงชัย จังหวัดเชียงราย  
กำหนดขอบเขตความรับผิดชอบตามประเด็นยุทธศาสตร์/ข้อบัญญัติ/เทศบัญญัติ/อื่นๆ (ถ้ามี)  
ประจำปีงบประมาณ พ.ศ. ๒๕๖๘

แบบ บส.๓

(๓) รหัส ความ เสี่ยง	(๔) โครงการ/กิจกรรม/ ภารกิจที่สำคัญ	(๕) ความเสี่ยง	(๖) วิธีการ ตอบสนองความ เสี่ยง	(๗) ผู้รับผิดชอบ	(๘) วิธีการจัดการ ความเสี่ยง	(๙) ตัวชี้วัด	(๑๐) ระยะเวลา ดำเนินการ	(๑๑) วิธีการติดตาม และการรายงาน
๐๐๘	งานพัฒนาและการ จัดเก็บรายได้	การนำเข้าข้อมูลระบบ แผนที่ภาษีเพื่อใช้เป็น ฐานข้อมูล การขาด บุคลากรที่มีความรู้ ความชำนาญในการ แบ่งแยกแปลงที่ดิน	สรรหาบุคลากรผู้มีความรู้ความสามารถ เพื่อดำเนินการในระบบแผนที่ภาษี	กองคลัง	สรรหาบุคลากรผู้มีความรู้ ความสามารถเข้ามาดำเนินการจัด วางระบบแผนที่ ภาษีให้มีความ ถูกต้องและเป็น ปัจจุบัน	การจัดเก็บรายได้ จัดเก็บได้ตามที่ คาดการณ์ไว้ และมี ความถูกต้อง เป็น ธรรม และ สามารถใช้ เทคโนโลยีมาช่วย อย่างมี ประสิทธิภาพ	ปีงบประมาณ ๒๕๖๘	ผู้ที่เกี่ยวข้อง ดำเนินการและ รายงานให้ ผู้บริหารทราบ

ลงชื่อ



(นายวิทยา ใจपालะ)

ตำแหน่ง นายกองค์การบริหารส่วนตำบลผางาม